



سازمان منابع طبیعی و آبخوانداری کشور  
اداره کل منابع طبیعی و آبخوانداری استان گیلان



جمهوری اسلامی ایران

شماره: ۱۴۰۴۰۲۲۵۶

تاریخ: ۱۴۰۴/۰۱/۲۸

بوست:

این بخشنامه مال است. نباید آزر فراب کرد. امام خمینی (ره) سال ۱۴۰۴: سال سرمایه‌گذاری برای تولید «مقام معظم رهبری» مدیریت منابع طبیعی با مشارکت مردم

## قرارداد

### مقدمه:

به استناد صورتجلسه بازگشایی شماره ۱۴۰۴۰۴۰۹-۱۴۰۴/۰۱/۱۰ موضوع شرایط و ضوابط ارجاع کار شماره ۱۴۰۳/۱۱/۲۹-۱۴۰۳۴۱۳۹۹ در سامانه «سناد»، این قرارداد به همراه شرایط عمومی و دیگر مدارک الحاقی آن که یک مجموعه غیرقابل تفکیک است و پیمان نامیده می‌شود، در تاریخ ۱۴۰۴/۰۱/۲۸ بین اداره کل منابع طبیعی و آبخوانداری گیلان به نمایندگی آقای کامیار مرزبانی که در این پیمان کارفرما نامیده می‌شود، از یک سو و شرکت بناساز شیرکوه به شماره ثبت ۴۴۰۸ و شناسه ملی ۱۰۷۲۰۱۷۸۴۳۴ و شماره اقتصادی ۴۱۱۱۸۴۴۶۷۴۸۶ به نمایندگی آقای سید علی دربندی شیرکوهی متولد ۱۳۴۴ اهل رودبار با سمت مدیرعامل که در این پیمان پیمانکار نامیده می‌شود، از سوی دیگر، طبق مقررات و شرایطی که در اسناد و مدارک این پیمان درج شده است، منعقد می‌گردد

**ماده ۱- موضوع:** اجرای پروژه آبخوانداری حوضه آبخیز سفارود (دشت ودامن) شهرستان رضوانشهر در سال ۱۴۰۳-۱۴۰۴  
**شامل:**

۱-۱- عملیات اجرایی آبخوانداری حوضه سفارود (دشت ودامن) رضوانشهر بر اساس طرح پیوستی.

### ماده ۲. اسناد و مدارک:

این پیمان، شامل اسناد و مدارک زیر است:

الف) قرارداد (ب) شرایط عمومی. ج) شرایط خصوصی. د) برنامه زمانی کلی. فهرست بهاء و مقادیر کار. و) مشخصات فنی (مشخصات فنی عمومی، مشخصات فنی خصوصی)، دستورالعملها و استانداردهای فنی (ز) نقشه ها. \* تبصره ۱: اسناد تکمیلی که حین اجرای کار و به منظور اجرای پیمان، به پیمانکار ابلاغ می‌شود یا بین طرفین پیمان مبادله می‌گردد نیز جزء اسناد و مدارک پیمان به شمار می‌آید. این اسناد باید در چارچوب اسناد و مدارک پیمان تهیه شود. این اسناد، ممکن است به صورت مشخصات فنی، نقشه، دستور کار و صورتجلس باشد.

\* تبصره ۲: اسناد مناقصه که به تایید پیمانکار رسیده است جزء لاینفک قرارداد میباشد.

\* تبصره ۳: در صورت وجود دوگانگی بین اسناد و مدارک پیمان، قرارداد پیمان بر دیگر اسناد و مدارک پیمان اولویت دارد. هرگاه دوگانگی مربوط به مشخصات فنی باشد، اولویت به ترتیب با مشخصات فنی خصوصی، نقشه های اجرایی و مشخصات فنی عمومی است و اگر دوگانگی مربوط به بهای کار باشد، فهرست بها بر دیگر اسناد و مدارک پیمان اولویت دارد.

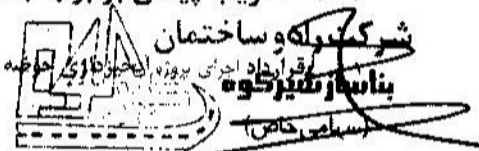
### ماده ۳. مبلغ پیمان:

۳-۱- مبلغ پیمان بر اساس فهرست بهای واحد پایه آبخوانداری و منابع طبیعی در سال ۱۴۰۳ برابر با:

به حروف: بیست و نه میلیارد و بیست و سه میلیون و سیصد و پنجاه و شش هزار و هفتصد و سی و پنج ریال

به عدد: ۲۹,۰۲۳,۳۵۶,۷۳۵ ریال با احتساب ضریب پیمان می‌باشد.

۳-۲- ضریب پیمان برابر با به عدد: ۱/۰۸۹ به حروف یک و هشتمادو نه هزارم.





سازمان منابع طبیعی و آبخوانداری کشور  
اداره کل منابع طبیعی و آبخوانداری استان گیلان



جمهوری اسلامی ایران

شماره: ۱۴۰۴۰۲۲۵۶

تاریخ: ۱۴۰۴/۰۱/۲۸

بوست:

این بخشنامه مال ملت است، نباید آزر خراب کرد. امام خمینی (ره) سال ۱۴۰۴: سال سرایدگداری برای تولید «مقام معظم رهبری» مدیریت جامع منابع طبیعی با مشارکت مردم (ضریب پیمان، حاصل تقسیم مبلغ پیمان به مبلغ برآورد هزینه اجرای کل کار است. مبلغ اولیه ۲۶۱۶۳۸۱۵۱۷/۲۸۲ ریال)  
**\* تبصره ۱: مبلغ پیمان از محل اعتبارات ملی کد طرح ۱۳۰۶۰۰۱۰۱۰ در سال ۱۴۰۴-۱۴۰۳ در قالب نقدی / اسناد (در صورت پایداری اعتبار) قابل پرداخت می باشد**  
**ماده ۴. تاریخ تنفیذ، مدت، تاریخ شروع کار:**

- ۱-۴- این پیمان از تاریخ مبادله آن (ابلاغ از سوی کارفرما) نافذ است.
- ۲-۴- مدت پیمان از تاریخ ابلاغ لغایت ۱۴۰۴/۰۳/۳۱ می باشد. این مدت، تابع تغییرات موضوع ماده ۳۰ شرایط عمومی پیمان است که کارفرما مجاز به اعلام و اعمال تغییرات مزبور خواهد بود.  
**\* تبصره: کارفرما مجاز به تغییر مدت پیمان برابر ماده ۳۰ شرایط عمومی پیمان می باشد.**
- ۳-۴- تاریخ شروع کار، تاریخ نخستین صورتمجلس تحویل کارگاه است که پس از مبادله پیمان، تنظیم می شود. پیمانکار متعهد است از تاریخ تعیین شده برای شروع کار، در مدت ۱۵ روز نسبت به تجهیز کارگاه به منظور شروع عملیات موضوع پیمان، اقدام نماید.
- ۴-۴- در صورت تاخیر در اجرای تعهدات، برابر ماده ۵۰ شرایط عمومی پیمان رفتار خواهد شد.
- ۵-۴- در صورت تحقق تخلفات و تاخیرات مندرج در ماده ۴۶ شرایط عمومی پیمان، کارفرما مجاز است نسبت به ضبط تضمینات سپرده شده از سوی پیمانکار بر اساس ماده ۴۷ شرایط عمومی پیمان عمل نماید. بدیهیست، تشخیص کارفرما در خصوص تحقق موارد مندرج در ماده ۴۶ ملاک عمل خواهد بود و پیمانکار حق هرگونه اعتراضی در این خصوص را از خود سلب و ساقط نموده است. همچنین، در هر زمان که کارفرما بخواهد به قرارداد حاضر خاتمه دهد، برابر ماده ۴۸ شرایط عمومی پیمان اقدام به این کار خواهد نمود.
- ۶-۴- کارفرما مجاز به تعلیق پیمان در شرایط خاص، برابر ماده ۴۹ شرایط عمومی پیمان می باشد.
- ۷-۴- کارفرما مجاز است حجم و مبلغ قرارداد را برابر ماده ۲۹ شرایط عمومی پیمان، تا ۲۵٪ افزایش یا کاهش دهد.
- ۸-۴- کارفرما مجاز به تمدید یا تجدید قرارداد برابر قانون می باشد.

**ماده ۵. دوره تضمین:**

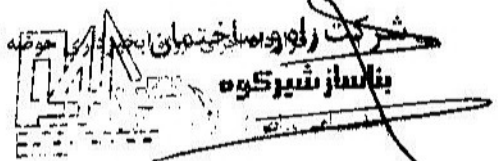
حسن انجام عملیات موضوع پیمان، از تاریخ تحویل موقت یا تاریخ دیگری که طبق ماده ۳۹ شرایط عمومی تعیین می شود، برای **۱۲ ماه** از سوی پیمانکار تضمین می گردد و طی آن به ترتیب ماده ۴۲ شرایط عمومی عمل می شود.

**\* تبصره - پیمانکار، معادل ۵٪ مبلغ قرارداد را طی یک فقره ضمانتنامه نزد بانک کشاورزی و به**

**مبلغ ۱/۴۵۲/۰۰۰/۰۰۰ ریال به شماره سپام ۲۱۴۰۰۰۴۶۲۰۰۶۵۰۰۵ تسلیم کارفرما نموده است.**

**ماده ۶. نظارت بر اجرای کار:**

نظارت بر اجرای تعهدات پیمانکار طبق اسناد و مدارک پیمان، از طرف کارفرما شرکت مهندسی مشاور طراحان البرز سبز و نظارت مقیم به عهده اداره منابع طبیعی و آبخیزداری شهرستان رضوانشهر واگذار شده است. ضمن اینکه نظارت بر حسن انجام کار مشاور ناظر و ناظر مقیم بر عهده حوزه معاون فنی و آبخیزداری اداره کل خواهد بود که با توجه به مواد ۲۲ و ۲۳ شرایط عمومی پیمان انجام می شود.





سازمان منابع طبیعی و آبخوانداری کشور  
اداره کل منابع طبیعی و آبخوانداری استان گیلان



شماره: ۱۴۰۴۰۲۲۵۶  
تاریخ: ۱۴۰۴/۰۱/۲۸  
پرست:

این بخشنامه مال ملت است، نباید آزار خراب کرد. امام خمینی (ره) سال ۱۴۰۴: سال سرمایه‌گذاری برای تولید «مقام معظم رهبری» مدیریت جامع منابع طبیعی با مشارکت مردم

**ماده ۷. نشانی دو طرف:**

کارفرما: رشت - کیلومتر ۱ جاده تهران - جنب ستاد فرماندهی انتظامی استان گیلان - اداره کل منابع طبیعی و آبخوانداری گیلان - کد پستی ۴۴۱۸۹۵۸۶۳۱ - فاکس: ۰۱۳-۳۲۶۶۳۰۹۵  
پیمانکار: استان گیلان - رشت - شهرک قدس - ده متری هفتم پلاک ۱۳ واحد ۱۳ - کد پستی - ۴۱۹۵۶۸۵۷۵۳ - همراه ۰۹۱۱۱۳۱۵۹۶۹

**پیمانکار:**

شرکت بناساز شیرکوه  
صاحب امضای مجاز: آقای سید علی دربندی شیرکوهی  
شماره ملی: ۵۹۴۹۹۷۳۹۸۴  
سمت: مدیر عامل - تاریخ: ۱۴۰۴/۰۱/۲۸  
امضاء: مهر شرکت:

**کارفرما:**

اداره کل منابع طبیعی و آبخوانداری گیلان  
نماینده: ~~کاپیتان موزیانی~~  
سمت: ~~سرپرست اداره کل~~





سازمان منابع طبیعی و آبخوانداری کشور  
اداره کل منابع طبیعی و آبخوانداری استان کیلان



جمهوری اسلامی ایران

شماره: ۱۴۰۴۰۲۲۵۶

تاریخ: ۱۴۰۴/۰۱/۲۸

بابت:

این بخشنامه مال ملت است. نباید آزار خراب کرد. امام خمینی (ره) سال ۱۴۰۴: سال سرمایه‌گذاری برای تولید «مقام معظم رهبری» مدیریت منابع طبیعی با شرکت مردم

### شرایط خصوصی

این شرایط خصوصی، در توضیح و تکمیل موادی از شرایط عمومی پیمان است که تعیین تکلیف برخی از موارد در آنها، به شرایط خصوصی پیمان موکول شده است و هیچ‌گاه نمی‌تواند مواد شرایط عمومی پیمان را نقض کند. از این رو، هرگونه نتیجه‌گیری و تفسیر مواد مختلف این شرایط خصوصی، به تنهایی و بدون توجه به مفاد ماده‌مربوط به آن در شرایط عمومی پیمان، بی اعتبار است. شماره و حروف به کار رفته در مواد این شرایط خصوصی، همان شماره و حروف مربوط به آن در شرایط عمومی پیمان است. اگر شرایط عمومی مصوب سازمان برنامه و بودجه همراه اسناد و مدارک پیمان نباشد، شرایط عمومی ابلاغ شده از سوی سازمان برنامه و بودجه به شماره ۵۴/۸۴۲ - ۱۰۲/۱۰۸۸ مورخ ۱۳۷۸/۳/۳ بر این پیمان حاکم است.

ماده ۱۷ (الف) پیمانکار متعهد است که برای اجرای موضوع پیمان، این تعداد نفر / ماه کارشناس خارجی با تخصصهای تعیین شده را به کار گمارد: \*\*\*\*\*

ماده ۱۷ (مکرر) پیمانکار موظف است شخص واجد صلاحیت و تام‌الاختیار را بعنوان رئیس کارگاه معرفی نماید.

ماده ۱۸ (ب) آخرین مهلت پیمانکار، برای ارائه برنامه زمانی تفصیلی اجرای کار ۵ روز از تاریخ مبادله پیمان است.

جزئیات روش تهیه برنامه زمانی تفصیلی و بهنگام کردن آن، به شرح زیر است:

پیمانکار موظف است در مهلت تعیین شده جهت برنامه زمانبندی و پیشرفت کار اقدام نماید و پس از تایید مشاور، به کارفرما تسلیم نموده تا پس از اصلاح تصویب کارفرما برای اجراء به پیمانکار ابلاغ نماید.

ماده ۱۸ (ه) گزارش پیشرفت کار پیمانکار باید دارای جزئیات زیر باشد. پیمانکار مکلف است در پایان هر ماه گزارش کار را بشرح ذیل به مناقصه گزار ارائه نماید:

۱ - مقدار درصد فعالیت انجام شده

۲ - میزان پیشرفت یا تأخیر نسبت به برنامه زمانبندی و تفصیلی

۳ - موانع و مشکلات اجرایی کار

۴ - نوع تجهیزات وارد شده به کارگاه و نوع ماشین آلات آماده بکار

۵ - تعداد نیروی انسانی متخصص

کارفرما در این خصوص هیچ تعهدی ندارد فقط زمین را موقتاً و صرفاً جهت اجرای پروژه در اختیار پیمانکار قرار میدهد.

\* تبصره ۱: پیمانکار بدون کسب مجوز کتبی از کارفرما، اجازه انتقال مفاد قرارداد را جزئاً یا کلاً، عیناً یا منفعتاً به شخص ثالث را ندارد.

\* تبصره ۲: در صورت عدم اجرای تعهدات، علاوه بر ضبط تضمین انجام تعهدات، میزان خسارات وارده رأساً توسط کارفرما تعیین و از محل مطالبات پیمانکار و تضمینات سپرده شده از سوی او وصول خواهد گردید و پیمانکار حق هرگونه اعتراض در این خصوص را از خود سلب و ساقط نموده است. در صورت عدم امکان وصول مطالبات از طریق مزبور، نسبت به طرح دعوی جهت اخذ خسارت وارده علیه پیمانکار اقدام خواهد شد.

شرکت پیمان‌ساز ساختمان  
بناسازشیراز  
(سهامی خاص)



سازمان منابع طبیعی و آبخیزداری کشور  
اداره کل منابع طبیعی و آبخیزداری استان کیلان



جمهوری اسلامی ایران

شماره: ۱۴۰۴۰۲۲۵۶

تاریخ: ۱۴۰۴/۰۱/۲۸

بوست:

این بخشنامه مال ملت است؛ نباید آزار خراب کرد. (امام خمینی (ره)) سال ۱۴۰۴: سال سرمایه‌گذاری برای تولید «مقام معظم رهبری» مدیریت جامع منابع طبیعی با مشارکت مردم

تبصره ۳ - مستندسازی بر اساس شیوه نامه ابلاغی ۱۴۰۰/۱۲/۰۸ - ۲۱۷۷۳/۱۴۰۰ (تهیه تصاویر و فیلم هوایی (پهباد) و زمینی حوضه آبخیز و مراحل اجرایی از پروژه موضوع قرارداد در سه نوبت (قبل، حین و انجام کار) و مصاحبه با کارشناسان (ناظر پروژه) به پیوست اسناد. در پایان کار به اداره آبخیزداری و حفاظت خاک آبخیزداری معاونت فنی  
تبصره ۴ - تهیه سه دست لباس و کفش کار بخش نظارت با هماهنگی معاونت فنی و آبخیزداری

تبصره ۵ - تهیه ۳ عدد تابلو در ابعاد ۷۰×۵۰ از سازه های احدانی با هماهنگی معاونت فنی و آبخیزداری علاوه بر نصب تابلوی مشخصات فنی پروژه

تبصره ۶ - تهیه و نصب تابلو مشخصات فنی و تابلوی هشدار در محل اجرای پروژه با هماهنگی معاونت فنی و آبخیزداری  
ماده ۲۰ - (ه) پیمانکار باید این مشخصات را در تأمین ماشین آلات رعایت کند: تهیه یک دستگاه خودرو مناسب.

\*تبصره: جهت انجام مراحل نظارت، هزینه و مسئولیت های حقوقی آن برای نظارت بر پروژه به هر میزان و کیفیت بر عهده مجری قرارداد می باشد.

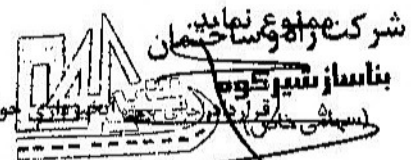
ماده ۴۷ - (د) ماشین آلات اختصاصی این پیمان که در صورت فسخ پیمان باید برای اتمام کار به صورت اجاره در اختیار کارفرما قرار گیرد، به این شرح است: \*\*\* دستگاه خودرو سواری کمکدار و \*\*\* دستگاه تراکتور با تریلی  
ماده ۲۰ - (ح) پیمانکار متعهد است که برای کارکنان کارفرما، مهندس مشاور و آزمایشگاه، به شمار افراد زیر، دفتر کارگاهی، مسکن کارگاهی و غذا، لباس کار، به تفکیک و به شرح و مشخصات زیر، تأمین کند:  
کلیه هزینه های پذیرایی در خصوص بازدید از پروژه مذکور توسط کارشناسان و ناظرین به عهده پیمانکار است.

ماده ۲۱ - (ج) قسمتهایی از موضوع پیمان که پیمانکار باید بیمه کند و همچنین موارد یا حوادثی که باید مشمول بیمه گردد، به این شرح است: پیمانکار موظف است تمام یا قسمتی از کارهای موضوع پیمان را که در اسناد و مدارک پیمان تعیین شده در مقابل حوادث غیرمترقبه به نفع کارفرما نزد مؤسسه ای که مورد قبول کارفرما باشد، بیمه نماید و بیمه نامه را به کارفرما تسلیم نماید.

ماده ۲۲ - (الف) شمار نسخه های نقشه ها و مشخصات فنی که بدون دریافت هزینه در اختیار پیمانکار قرار می گیرد: یک فقره دستورالعمل و نقشه های اجرایی

ماده ۲۳ - (ح) شمار نسخه ها و مشخصات دستورالعملهای راه اندازی، تعمیر، نگهداری و راهبری و نقشه های چون ساخت که پیمانکار تهیه می کند، به این شرح است: یک حلقه CD حاوی تصاویر قبل از اجراء، در حین اجراء و بعد از اجرای پروژه و یک فقره نقشه چون ساخت به همراه صورتجلسات مربوطه.

۲۴ - (ب) پیمانکار موظف است که در انتخاب پیمانکاران جزء، موارد زیر را رعایت کند:  
پیمانکار با هماهنگی و تأیید کارفرما و به منظور تسهیل و تسریع در اجراء، مجاز است قسمت یا قسمتهایی از عملیات موضوع پیمان را به پیمانکاران جزء واگذار نماید مشروط به آنکه آنان را در واگذاری کار به دیگران





سازمان منابع طبیعی و آبخوانداری کشور  
اداره کل منابع طبیعی و آبخوانداری استان گیلان



جمهوری اسلامی ایران

شماره: ۱۴۰۴۰۲۲۵۶

تاریخ: ۱۴۰۴/۰۱/۲۸

بوست:

این حکم نامه ملت است. نباید آزار فریب کرد. امام خمینی (ره) سال ۱۴۰۴: سال سرمایه گذاری برای تولید «مقام معظم رهبری» مدیریت جامع منابع طبیعی با مشارکت مردم

ماده ۲۸ - الف) پیمانکار زمین مورد نیاز برای تجهیز کارگاه را به شرح زیر تأمین می کند: کارفرما متعهد است زمین و کارگاه را بدون معارض، موقتاً و صرفاً جهت اجرای پروژه تحویل پیمانکار نماید.

ماده ۲۹ - ه) تعدیل نرخ پیمان، به شرح زیر است: **(با اعمال نرخ تعدیل در مدت اولیه پیمان)**

ماده ۳۲ - ج) هزینه انجام آزمایشهای زیر، به عهده پیمانکار است:

هرگاه نتایج آزمایش با آنچه در مدارک فنی تعیین شده تطبیق نکند پیمانکار متعهد است که کارها را براساس دستور ناظر اصلاح نماید و کلیه هزینه ها به عهده پیمانکار می باشد. کارفرما هیچ گونه تعهدی در این خصوص ندارد.

ماده ۲۸ - الف) میزان و ترتیب پرداختهای ارزی به پیمانکار، برای متخصصان خارجی، به این شرح است: \*\*\*\*

ماده ۳۸ - ب) کارفرما ارز مورد نیاز برای تأمین این مصالح و تجهیزات را از خارج کشور تأمین می کند: \*\*\*\*

ماده ۳۸ - ه) کارفرما ارز مورد نیاز برای خرید این ماشین آلات و ابزار خاص را طبق شرایط زیر، تأمین می کند: \*\*\*\*

ماده ۳۹ - ب) پیمانکار موظف است که پیش از تکمیل کل کار، قسمتهای زیر را در زمانهایی که برای هریک از آنها به شرح زیر تعیین شده است، تکمیل کند و به کارفرما تحویل دهد: پی کنی، پی ریزی، خرید و حمل مصالح

ماده ۵۰ - ب - ۶) خسارت تأخیر غیرمجاز پیمان (ناشی از کار پیمانکار)، به میزان و ترتیب زیر از پیمانکار وصول می شود: هرگاه جمع تأخیر غیرمجاز از یک دهم مدت پیمان بیشتر نشود برای هر روز تأخیر یک دوهزارم مبلغ باقی مانده به کار که در اجرای آن تأخیر شده است جریمه محاسبه و اعمال میگردد. هرگاه جمع مدت تأخیر غیرمجاز از یک دهم مدت پیمان بیشتر شود، تا یک دهم مدت پیمان طبق بند یک و برای مازاد بر آن تا یک چهارم مدت پیمان برای هر روز تأخیر یک هزارم مبلغ باقی مانده کار که در اجرای آن تأخیر شده است، جریمه محاسبه و اعمال می گردد. %

تبصره ۶ - میزان، روش پرداخت و نحوه واریز پیش پرداخت پیمان، طبق شرایط ذیل می باشد:

اگر با توجه به تأمین منابع مالی، پروژه از طریق اسناد خزانه اسلامی یا اوراق مشارکت باشد پیمانکار اطلاع دارد که امکان دریافت پیش پرداخت میسر نمی باشد. بدیهی است در صورت تأمین منابع مالی پروژه از طریق وجه نقد و یا اصلاح قوانین موجود، مبلغ پیش پرداخت ۲۰ درصد مبلغ اولیه پیمان بوده و با رعایت قوانین و مقررات در این خصوص اقدام خواهد گردید.

تبصره ۷ - مبلغ و تضمین حسن انجام کار تابع آخرین بخشنامه تضمین برای معاملات دولتی با اصلاحات بعدی آن است.

تبصره ۸ - مبلغ پیمان با توجه به اسناد و مدارک آن قابل تغییر است.

تبصره ۹ - پرداخت سهم پیمانکار از کسور قانونی قرارداد از جمله بیمه، مالیات، عوارض و غیره بعهد پیمانکار خواهد بود.

\* تبصره ۱۰: نحوه پرداخت مبلغ پیمان بر مبنای آخرین بخشنامه ابلاغی به ذیحسابان دستگاههای اجرایی دولت است.

شرکت راه و ساختمان  
بناسازشیرکوه  
(سهامی خاص) (قانونی و اعتباری) (تاسیس ۱۳۷۰) (دفتر مرکزی: تهران، خیابان ولیعصر، پلاک ۱۰۰)



شماره: ۱۴۰۴۰۲۲۵۶

تاریخ: ۱۴۰۴/۰۱/۲۸

بیت:

جمهوری اسلامی ایران

سازمان منابع طبیعی و آبخوانداری کشور  
اداره کل منابع طبیعی و آبخوانداری استان گیلان

این چکنامه مالیت است؛ بنیداً اعتراض کرد. نام ضمنی (ره) سال ۱۴۰۴: سال سریدگداری برای تولید «مغام مسلم رببری» مدیریت جامع منابع طبیعی با مشارکت مردم

\* تبصره ۱۱: پیمانکار مکلف است مالیات و عوارض مربوط به هر صورت وضعیت را ظرف مدت یک ماه از دریافت آن پرداخت و مدارک آن را جهت پرداخت صورت وضعیت بعدی یا تحویل موقت به کارفرما ارائه، در غیر اینصورت مشمول موارد منجر به فسخ یکطرفه قرارداد و جریمه های مربوط به آن خواهد شد.

تبصره ۱۲- در صورت ورشکستگی، انحلال، رشوه خواری و شمول قانون منع مداخله پیمانکار، کارفرما مجاز به فسخ یکطرفه پیمان برابر ماده ۴۷ شرایط عمومی پیمان می باشد.

تبصره ۱۳ - در صورت کشف آثار و اشیاء تاریخی در محل اجرای پروژه توسط پیمانکار، نامبرده موظف به تحویل آنها به کارفرما یا نماینده قانونی سازمان میراث فرهنگی و صنایع دستی می باشد.

تبصره ۱۴- پیمانکار به هیچ عنوان مجاز به پرداخت هدیه، پورسانت و رشوه نبوده و حق استفاده از کارکنان کارفرما برای انجام موضوع پیمان و یا تبانی با ایشان را ندارد و در صورت ارتکاب اعمال فوق، بر اساس ماده ۴۷ شرایط عمومی پیمان با وی رفتار خواهد گردید.

تبصره ۱۵- در صورتی که به تشخیص کارفرما محرز و مشخص گردد، قبل یا بعد از تنظیم این قرارداد، یکی از تخلفات ماده (۱) آئین نامه پیشگیری و مبارزه با رشوه در دستگاههای اجرائی موضوع مصوبه شماره ۷۳۳۷۷ ت/۳۰۳۷۴ هـ مورخ ۸۳/۱۲/۲۲ واقع شده باشد، کارفرما رأساً حق فسخ قرارداد را خواهد داشت و در اینصورت، پیمانکار حق هر گونه ادعا و اعتراض را از خود سلب نموده است.

پیمانکار:

شرکت بناساز شیرکوه

صاحب امضای مجاز: آقای سید علی دربندی شیرکوهی

شماره ملی: ۵۹۴۹۹۷۳۹۸۴

سمت: مدیرعامل - تاریخ: ۱۴۰۴/۰۱/۲۸

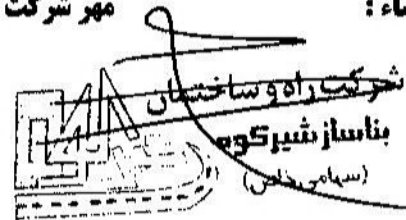
امضاء: مهر شرکت:

کارفرما:

اداره کل منابع طبیعی و آبخوانداری گیلان

نماینده: کامیار موزبانی

سمت: سرپرست اداره کل





سازمان منابع طبیعی و آب‌خیزداری کشور  
اداره کل منابع طبیعی و آب‌خیزداری استان گیلان



جمهوری اسلامی ایران

شماره: ۱۴۰۴۰۲۲۵۶

تاریخ: ۱۴۰۴/۰۱/۲۸

بوست:

این چک‌نامه مال ملت است؛ نباید آزارزب کرد. امام خمینی (ره) سال ۱۴۰۴: سال سرگرد گداری برای تولید «مقام معظم رهبری» مدیریت جلع منابع طبیعی باشاگت مردم

**تعهد نامه پیشنهاد دهنده در مورد عدم شمول قانون مداخله کارمندان**

**دولت در معاملات دولتی مورخ ۱۳۳۷/۱۰/۲۲**

**کارفرما: اداره کل منابع طبیعی و آب‌خیزداری گیلان**

موضوع پروژه اجرای عملیات آب‌خیزداری حوضه آب‌خیز سفارود (دشت ودامن) در شهرستان رضوانشهر در سال ۱۴۰۳-۱۴۰۴ این پیشنهاد دهنده با امضای ذیل این ورقه بدینوسیله تأیید می نماید که مشمول ممنوعیت مذکور در قانون منع مداخله کارمندان دولت در معاملات دولتی مصوب دیماه سال ۱۳۳۷ نمی باشد و چنانچه خلاف این موضوع به اثبات برسد کارفرما یا مزایده گزار حق دارد که پیشنهاد ارایه شده برای مزایده فوق را مردود و تضمین شرکت در مزایده را ضبط نماید.

همچنین قبول و تأیید می گردد که هر گاه این پیشنهاد دهنده برنده مزایده فوق تشخیص داده شود و بعنوان مجری طرح، قرارداد مربوطه را امضاء نماید و خلاف اظهارات خود در خلال مدت قرارداد به اثبات برسد یا چنانچه افرادی را که مشمول ممنوعیت مذکور در قانون فوق هستند در این قرارداد سهیم و ذینفع نماید و یا قسمتی از کار را به آنها محول کند، کارفرما حق خواهد داشت که قرارداد را فسخ و ضمانتنامه انجام تعهدات مجری طرح را ضبط و خسارات وارده در اثر فسخ قرارداد و تاخیر اجرای کار را از اموال پیشنهاد دهنده اخذ نماید. تعیین میزان خسارت وارده با تشخیص کارفرما می باشد.

این پیشنهاد دهنده متعهد می شود چنانچه در حین اجرای قرارداد بدلیل تغییرات و یا انتصابات در دستگاه دولت مشمول قانون مزبور گردد مراتب را بلافاصله به اطلاع کارفرما برساند تا طبق مقررات به قرارداد خاتمه داده شود. بدیهی است چنانچه این پیشنهاد دهنده مراتب فوق را بلافاصله به اطلاع نرساند نه تنها کارفرما حق دارد قرارداد را فسخ نموده و ضمانتنامه‌های مربوطه را ضبط نماید بلکه خسارات ناشی از فسخ قرارداد و یا تاخیر در اجرای کار را نیز، به تشخیص خود از اموال این پیشنهاد دهنده وصول خواهد نمود. مضافاً، این پیشنهاد دهنده اعلام می دارد که بر مجازاتهای مرتبط بر متخلفین از قانون فوق آگاهی کامل دارد و در صورت تخلف مستحق مجازاتهای مربوطه می باشد.

**پیمانکار:**

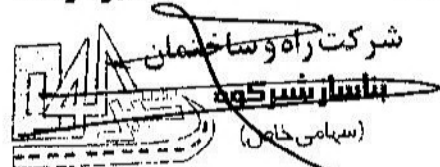
شرکت بناساز شیرکوه

صاحب امضای مجاز: آقای سید علی دربندی شیرکوهی

شماره ملی: ۵۹۴۹۹۷۳۹۸۴

سمت: مدیرعامل - تاریخ ۱۴۰۴/۰۱/۲۸

امضاء: مهر شرکت:





سازمان منابع طبیعی و آبخیزداری کشور  
اداره کل منابع طبیعی و آبخیزداری استان بیلان



جمهوری اسلامی ایران

شماره: ۱۴۰۴/۰۲۲۵۶

تاریخ: ۱۴۰۴/۰۱/۲۸

بوست:

این بخشنامه ملت است. نباید آزارزا باشد. امام خمینی (ره) سال ۱۴۰۴: سال سرمایه‌گذاری برای تولید «مقام معظم رهبری» مدیریت منابع طبیعی با مشارکت مردم

دستور بخشنامه شماره ۵۴/۱۷۵۳-۱۰۵/۴۶۱۷ مورخ ۱۳۸۰/۴/۲۳

موضوع پروژه اجرای عملیات آبخیزداری حوضه آبخیز سفارود (دشت و دامان) در شهرستان رضوانشهر در سال ۱۴۰۳-۱۴۰۴

ردیف	شماره نشریه	عنوان ضابطه	شماره و تاریخ بخشنامه مربوطه
۱	۴۳۱۱	شرایط عمومی پیمانها	۱۰۲/۱۰۸۸-۵۴/۸۴۲ ۱۳۷۸/۳/۳
۲		دستورالعمل کاربرد، کلیات، مقدمه فصلها و پیوستهای مربوط به فهارسی که در برآورد پیمان از آنها استفاده شده است.	۱۳۹۵/۱۲/۲۳-۹۵/۱۰۹۵۳۹۰
۳	۵۵	مشخصات فنی عمومی کارهای ساختمانی (تجدید نظر اول)	۱۰۲/۱۱۷۸/۵-۵۶/۳۸۹۷ ۱۳۷۳/۳/۲۸

پیمانکار:

شرکت بناساز شیرکوه

صاحب امضای مجاز: آقای سید علی دربندی شیرکوهی

شماره ملی: ۵۹۴۹۹۷۳۹۸۴

سمت: مدیرعامل - تاریخ: ۱۴۰۴/۰۱/۲۸

امضاء: مهر شرکت:

شرکت راه و ساختمان  
بناساز شیرکوه  
(سهامی خاص)



سازمان منابع طبیعی و آبخیزداری کشور  
اداره کل منابع طبیعی و آبخیزداری استان گیلان



جمهوری اسلامی ایران

شماره: ۱۴۰۴۰۲۲۵۶

تاریخ: ۱۴۰۴/۰۱/۲۸

بوست:

این چک‌نامه مال ملت است. نباید آزار خراب کرد. امام خمینی (ره) سال ۱۴۰۴: سال سرمایه‌گذاری برای تولید «مقام معظم رهبری» مدیریت جامع منابع طبیعی با مشارکت مردم

### تعهدنامه بیمه کار و شخص ثالث

#### کارفرما: اداره کل منابع طبیعی و آبخیزداری گیلان

موضوع پروژه اجرای عملیات آبخیزداری حوضه آبخیز سفارود (دشت و دامن) در شهرستان رضوانشهر در سال ۱۴۰۳-۱۴۰۴ بدینوسیله، این پیمانکار با مهر و امضای ذیل این ورقه تعهد می‌نماید که در پس از عقد قرارداد، همه عملیات و پرسنل شخص ثالث موضوع قرارداد را با هزینه خود در مقابل حوادث قهری نزد یکی از شرکت‌های مورد تأیید بیمه مرکزی، بطوریکه برای جبران همه خسارت‌ها کافی باشد، بیمه نماید. ضمناً، تأیید می‌نماید که پیشنهاد قیمت جهت اجرای موضوع این پروژه با اطلاع کامل از نرخ بیمه، فرانشیز و غیره تکمیل و تسلیم شده است. همچنین، تأیید می‌شود که پس از مبادله قرارداد، بیمه‌نامه مربوطه تهیه و تسلیم کارفرما گردد ولی چنانچه بعلت تشریفات اداری شرکت بیمه یا هر علت دیگر این امر میسر نشود، تا حداکثر سه ماه پس از ابلاغ قرارداد مکلف به تسلیم بیمه‌نامه مربوطه بوده و در صورت تاخیر، این امر به عنوان عدم انجام تعهدات بوده و کارفرما رأساً در آن خصوص اقدام خواهد نمود و چنانچه در آن مدت حوادثی رخ دهد که به مصالح و تجهیزات پای کار یا ماشین‌آلات و ابزار یا تأسیسات و ساختمانهای موقت یا وسایل یا عملیات انجام شده یا پرسنل شخص ثالث آسیب وارد کند، این پیمانکار مسئول جبران خسارات وارده خواهد بود و کارفرما هیچگونه مسئولیتی در آن موارد نخواهد داشت.

#### پیمانکار:

شرکت بناساز شیرکوه

صاحب امضای مجاز: آقای سید علی دربندی شیرکوهی

شماره ملی: ۵۹۴۹۹۷۳۹۸۴

سمت: مدیرعامل - تاریخ: ۱۴۰۴/۰۱/۲۸

امضاء: مهر شرکت:





### آنالیز تجهیز و برچیدن کارگاه

برآورد عملیات اجرایی حوضه سفارود (دشت و دامن) - شهرستان رضوانشهر

ردیف فهرست بها	شرح عملیات	واحد	بها (ریال)
۴۲۰۱۰۲	تأمین و تجهیز محل سکونت کارگران پیمانکار	مقطوع	۱۱۹,۲۱۰,۰۰۰
۴۲۰۱۰۳	تأمین و تجهیز ساختمان های اداری و دفاتر کار پیمانکار	مقطوع	۱۴۳,۶۵۰,۰۰۰
۴۲۰۲۰۱	تأمین کمک هزینه یا تسهیلات لازم برای تهیه غذای کارگران	مقطوع	۲۱۹,۴۴۰,۰۰۰
۴۲۰۲۰۲	تأمین لباس کار، کفش و کلاه حفاظتی کارگران.	مقطوع	۳۵,۲۳۰,۰۰۰
۴۲۰۳۰۲	تأمین و تجهیز ساختمان های اداری و دفاتر کار کارفرما، مهندس مشاور، آزمایشگاه (با رعایت بند ۴-۴)	مقطوع	۱۱۱,۶۱۲,۲۵۴
۴۲۰۳۰۳	تأمین غذای کارمندان مهندس مشاور، کارفرما و آزمایشگاه. (با رعایت بند ۴-۴)	مقطوع	۱۰۴,۸۰۰,۰۰۰
۴۲۰۳۰۶	هزینه برقراری نظام ایمنی، بهداشت و محیط زیست (HSE) و حفاظت کار، براساس دستورالعمل های مندرج در اسناد پیمان	مقطوع	۳۳,۴۰۰,۰۰۰
۴۲۰۶۰۱	تأمین آب کارگاه و شبکه آب رسانی داخل کارگاه.	مقطوع	۲۲,۹۰۰,۰۰۰
۴۲۰۶۰۲	تأمین برق کارگاه و شبکه برق رسانی داخل کارگاه.	مقطوع	۱۶,۶۰۰,۰۰۰
۴۲۰۶۰۳	تأمین سیستم های مخابراتی داخل کارگاه (شامل تلفن ثابت، فاکس و تلفن همراه مورد نیاز مهندس مشاور و کارفرما)	مقطوع	۲۷,۱۰۰,۰۰۰
۴۲۰۶۰۵	تأمین سیستم سوخت رسانی کارگاه	مقطوع	۳۳,۴۰۰,۰۰۰
۴۲۰۸۰۱	تأمین ایاب و ذهاب کارگاه	مقطوع	۸۱,۳۰۰,۰۰۰
۴۲۰۹۰۳	بارگیری، حمل و بار اندازی ماشین آلات و تجهیزات به کارگاه و برعکس.	مقطوع	۱۸۵,۶۸۰,۰۰۰
۴۲۱۳۰۱	بیمه تجهیز کارگاه	مقطوع	۳۹,۰۵۰,۰۰۰
۴۲۱۳۰۲	برچیدن کارگاه.	مقطوع	۵۲,۸۰۱,۷۵۱
	<b>جمع کل هزینه تجهیز و برچیدن کارگاه</b>		<b>۱,۲۲۶,۱۷۴,۰۰۵</b>
	<b>جمع کل بدون احتساب ردیف های ۴۲۰۳۰۱ تا ۴۲۰۳۰۳ و ۴۲۱۰۰۱ تا ۴۲۱۱۰۴</b>		<b>۱,۰۰۹,۷۶۱,۷۵۱</b>
	<b>کنترل ماده ۲-۱۷ کلیات فهرست بهای آبخیزداری و منابع طبیعی</b>		<b>۳.۹۸٪</b>

طبق بند ۲-۱۷، دستورالعمل تجهیز و برچیدن کارگاه، فهرست بهای واحد پایه رشته آبخیزداری و منابع طبیعی سال ۱۴۰۲

- جمع مبالغ مقطوع هزینه تجهیز و برچیدن کارگاه، بدون احتساب هزینه های مربوط به ردیفهای ۴۲۰۳۰۱ تا ۴۲۰۳۰۳ و ۴۲۱۰۰۱ تا ۴۲۱۱۰۴ و ردیفهای مربوط به انجام آزمایش ها توسط پیمانکار، فهرست تجهیز و برچیدن کارگاه، (که خود این ردیف ها به صورت مقطوع منظور می شوند) نباید از ۴ درصد مبلغ آبخیزداری هزینه اجرای کار بدون هزینه های تجهیز و برچیدن کارگاه بیشتر شود. در صورتی که در موارد استثنائی این درصد از حد تعیین شده، بیشتر باشد، هزینه تجهیز و برچیدن کارگاه، باید قبل از انجام مناقصه یا ارجاع کار به پیمانکار، به تصویب شورای عالی آبخیزداری و منابع طبیعی استان رضوانشهر برسد.

شرکت طراحان البرز سبز  
مشاورین مشاوران

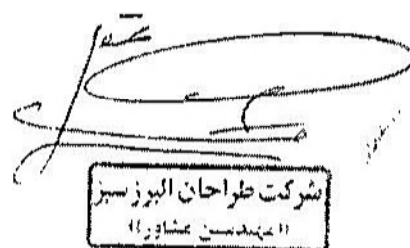
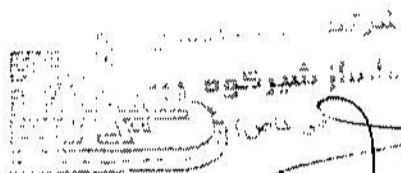
کارفرما: اداره کل منابع طبیعی و آبخیزداری استان گیلان

مشاور: شرکت طراحان البرز سبز

برآورد بند گابیونی عملیات آبخیزداری در حوضه آبخیز شفارود (دشت و دامن) شهرستان رضوانشهر

فهرست بهای واحد پایه رشته آبخیزداری و منابع طبیعی سال ۱۴۰۳

ردیف فهرست بهاء	شرح	واحد	بهای واحد(ریال)	مقدار	بهای کل (ریال)
فصل اول: پاکسازی و آماده سازی بستر کار					
۰۱۱۰۱	برچیدن سازه گابیونی و جمع آوری گابیون و سنگ های مربوط برای انتقال به محل مناسب.	مترمکعب	۱,۴۸۵,۰۰۰	۴۰۰۰	۵۹,۴۰۰,۰۰۰
جمع فصل اول					۵۹,۴۰۰,۰۰۰
فصل پنجم: عملیات خاکی با دست					
۰۵۰۱۰۲	خاکبرداری ۰ بی کنی و گودبرداری و کانال کنی در زمینهای نرم تا عمق ۲ متر و ریختن خاک های کنده شده به کنار محل های مربوط.	مترمکعب	۵۴۳,۵۰۰	۷۲	۳۹,۱۳۲,۰۰۰
۰۵۰۱۰۳	خاکبرداری ۰ بی کنی ، گودبرداری و کانال کنی در زمین های سخت تا عمق ۲ متر و ریختن خاکهای کنده شده به کنار محل های مربوط.	مترمکعب	۱,۲۵۱,۰۰۰	۷۲	۹۰,۰۷۲,۰۰۰
۰۵۰۱۰۴	خاکبرداری ۰ بی کنی ، گودبرداری و کانال کنی در زمین های سنگی تا عمق ۲ متر و ریختن خاک های کنده شده به کنار محل های مربوط.	مترمکعب	۱۲,۲۲۰,۰۰۰	-	-
۰۵۰۲۰۲	افزافه بها نسبت به ردیف های ۰۵۰۱۰۲ تا ۰۵۰۱۰۵ در صورتی که عملیات پائین تر از سطح آب زیرزمینی صورت گیرد و برای آبکشی حین انجام کار ، به کار بردن تلمبه موتوری ضروری باشد.	مترمکعب	۱,۲۱۸,۰۰۰	۳۶,۱۰	۴۳,۹۶۹,۸۰۰
۰۵۰۵۰۱	ریختن خاک های حاصل از هر نوع عملیات خاکی به داخل بی ها ، کنار آبنیه فنی هیدرولیکی و روی لوله ها ، در هر عمق و در لایه های حداکثر ۱۵ سانتی متر و تسطیح لازم .	مترمکعب	۳۲۵,۰۰۰	۵۷,۶۰	۱۸,۷۲۰,۰۰۰
۰۵۰۵۰۲	بارگیری مواد حاصله از هر نوع عملیات خاکی غیر لجنی و حمل با هر نوع وسیله دستی تا ۵۲ متر و تخلیه آن در مواردی که استفاده از ماشین برای حمل ممکن نباشد.	مترمکعب	۱,۳۰۹,۰۰۰	۵۷,۶۰	۷۵,۳۹۸,۴۰۰
جمع فصل پنجم					۲۶۷,۳۹۲,۲۰۰



کارفرما: اداره کل منابع طبیعی و آبخیزداری استان گیلان

مشاور: شرکت طراحان البرز سبز

برآورد بند گابیونی عملیات آبخیزداری در حوضه آبخیز سفارود (دشت و دامن) شهرستان رضوانشهر

فهرست بهای واحد پایه رشته آبخیزداری و منابع طبیعی سال ۱۴۰۳

ردیف فهرست بهاء	شرح	واحد	بهای واحد(ریال)	مقدار	بهای کل (ریال)
فصل ششم: عملیات خاکی با ماشین					
۶۴۴۰۱	خاکبرداری در زمین نوع I و حمل مواد حاصل از آن تا فاصله ۵۰ متر از مرکز نقل برداشت و توده کردن	مترمکعب	۱۶۹,۵۰۰	۱۰۲	۱۷,۲۸۹,۰۰۰
۶۴۴۰۲	خاکبرداری در زمین نوع II و حمل مواد حاصل از آن تا فاصله ۵۰ متر از مرکز نقل برداشت و توده کردن	مترمکعب	۳۲۴,۵۰۰	۴۴	۱۴,۲۷۸,۰۰۰
۶۴۴۰۳	اضافه بها نسبت به ردیفهای بی کنی و کانال کنی، هرگاه عملیات زیر تراز آب زیر زمینی انجام گیرد و استفاده از نلمبه موتوری در حین اجرای عملیات جهت خارج نمودن آب، الزام آور باشد	مترمکعب	۴۳۲,۵۰۰	۶۴,۰۰	۲۷,۷۴۴,۰۰۰
۰۶۴۵۰۲	بی کنی در زمین نوع I و حمل مواد حاصله از آن تا فاصله ۵۰ متر از مرکز نقل برداشت و توده کردن.	مترمکعب	۲۶۵,۰۰۰	۱۵۰	۳۹,۷۵۰,۰۰۰
۰۶۴۵۰۳	بی کنی در زمین نوع II و حمل مواد حاصله از آن تا فاصله ۵۰ متر از مرکز نقل برداشت و توده کردن.	مترمکعب	۴۳۲,۵۰۰	۶۴	۲۸,۳۸۴,۰۰۰
۱۲۷,۴۴۵,۰۰۰	جمع فصل ششم				
فصل هفتم: عملیات سنگی و بنایی با سنگ					
۰۷۰۱۲	خشکه چینی (بلوکاز) با قلوه سنگ	مترمکعب	۱,۸۵۱,۰۰۰	۹	۱۶,۶۵۹,۰۰۰
۰۷۰۱۴	خشکه چینی (بلوکاز) با سنگ لاشه.	مترمکعب	۳,۲۲۷,۰۰۰	۹	۲۹,۹۴۳,۰۰۰
۰۷۰۲۰۱	تهیه، ساخت، نصب تورسنگ (گابیون) با تور سیمی گالوانیزه (۱۳ کیلوگرم در متر مکعب) و سنگ قلوه.	مترمکعب	۶,۸۹۴,۰۰۰	۳۵۰,۴	۲۴,۴۱۵,۶۵۷,۶۰۰
۰۷۰۲۰۲	تهیه، ساخت، نصب تورسنگ (گابیون) با تور سیمی گالوانیزه (۱۳ کیلوگرم در متر مکعب) و سنگ لاشه.	مترمکعب	۸,۸۰۹,۰۰۰	۳۵۰,۴	۳,۰۸۶,۶۷۳,۶۰۰
۰۷۰۳۰۱	اضافه بها به ردیف های ۰۷۰۲۰۱ و ۰۷۰۲۰۲، به ازای هر کیلوگرم اضافه وزن مصرفی توری سیمی گالوانیزه در یک متر مکعب توری سنگ.	کیلوگرم	۳۵۶,۵۰۰	۲۱۳	۷۵,۹۳۴,۵۰۰
۰۷۰۳۰۲	اضافه بها نسبت به ردیفهای ۰۷۰۲۰۱ تا ۰۷۰۲۰۳ وقتی عملیات گابیون بندی خارج از بی باشد.	مترمکعب	۸۰۰,۵۰۰	۳۰۴	۲۴۲,۳۵۲,۰۰۰
۰۷۰۳۰۳	اضافه بها نسبت به ردیف های توری سنگی در صورتی که به صورت پاکسی یا سندوفه ای اجرا شود.	مترمکعب	۲۸۳,۰۰۰	۳۰۴	۸۶,۰۳۲,۰۰۰
۰۷۰۷۰۴	اضافه بها نسبت به بنایی های سنگی، هرگاه عملیات بنایی پایین تر از تراز آب زیرزمینی انجام شود و تخلیه آب با پمپ در حین اجرای عملیات، الزام باشد.	مترمکعب	۱,۰۳۱,۰۰۰	۱۰۳	۱,۰۳۱,۰۰۰
۶,۰۶۷,۲۶۶,۰۰۰	جمع فصل هفتم				

مهر و امضاء مشاور

شرکت طراحان البرز سبز  
مشاور

کارفرما : اداره کل منابع طبیعی و آبخیز داری استان گیلان

مشاور : شرکت طراحان البرز سبز

بر آورد بند گابیونی عملیات آبخیزداری در حوضه آبخیز سفارود (دشت و دامین) شهرستان رضوانشهر

فهرست بهای واحد پایه رشته آبخیزداری و منابع طبیعی سال ۱۴۰۳

ردیف فهرست بهاء	شرح	واحد	بهای واحد(ریال)	مقدار	بهای کل (ریال)
فصل چهارم: حمل مصالح عمومی					
۱۴۳۶۰۲	حمل انواع آهن آلات مازاد بر ۳۲ کیلومتر	تن - کیلومتر	۱۶,۰۰۰	۶۳۸	۱۰,۲۰۸,۰۰۰
جمع فصل چهاردهم					
	حمل مصالح شامل آجر، بلوک، شن، ماسه، خاک، کود، مخلوط آنها، آب، گابیون، میلگرد، چوب و چیر، سیمان و سیم خاردار و نظایر آن با دست کارگر، به ازای هر ۵۰ متر مازاد بر ۵۰ متر اول ( کسر ۵۰ متر به تناسب حساب می شود).	کیلوگرم	۱,۷۲۰	۸۷۴۸	۱۵,۰۴۶,۵۶۰
۱۵۰۷۰۲	حمل مصالح شامل آجر، بلوک، شن، ماسه، خاک، کود، مخلوط آنها، آب، گابیون، میلگرد، چوب و چیر، سیمان و سیم خاردار و نظایر آن با وسیله دستی مانند فرغون، به ازای هر ۵۰ متر مازاد بر ۵۰ متر اول ( کسر ۵۰ متر به تناسب حساب می شود).	کیلوگرم	۱,۵۷۰	۲,۰۰۵	۲,۱۴۷,۸۵۰
۱۵۰۷۰۴	حمل سنگ با دست کارگر به ازای هر ۵۰ متر مازاد بر ۵۰ متر اول ( کسر ۵۰ متر به تناسب حساب می شود) تا ۲۰۰ متر.	مترمکعب	۵۰۴,۵۰۰	۲۳۴	۱۱۸,۰۵۳,۰۰۰
۱۵۰۷۰۵	حمل سنگ با وسایل دستی نظیر فرغون به ازای هر ۵۰ متر مازاد بر ۵۰ متر اول ( کسر ۵۰ متر به تناسب حساب می شود).	مترمکعب	۲۷۵,۰۰۰	۲۱۵	۵۹,۱۲۵,۰۰۰
جمع فصل پانزدهم					
					۱۹۵,۳۷۲,۴۱۰



بند سفارود  
شماره ۴۴۹

شرکت طراحان البرز سبز  
(پیمانکار مشاور)

کارفرما: اداره کل منابع طبیعی و آبخیزداری استان گیلان

مشاور: شرکت طراحان البرز سبز

برآورد بند گابیونی عملیات آبخیزداری در حوضه آبخیز شقارود (دشت و دامن) شهرستان رضوانشهر

فهرست بهای واحد پایه رشته آبخیزداری و منابع طبیعی سال ۱۴۰۳

ردیف فهرست بهاء	شرح	واحد	بهای واحد(ریال)	مقدار	بهای کل (ریال)
برگه خلاصه فصول					
	جمع فصل اول				۵۹,۴۰۰,۰۰۰
	جمع فصل پنجم				۲۶۷,۳۹۲,۲۰۰
	جمع فصل ششم				۱۲۷,۴۴۵,۰۰۰
	جمع فصل هفتم				۶,۰۶۷,۲۸۴,۷۰۰
	جمع فصل چهاردهم				۱۰,۲۰۸,۰۰۰
	جمع فصل پانزدهم				۱۹۵,۳۷۲,۴۱۰
	جمع				۶,۷۲۷,۰۰۲,۳۱۰
	جمع با احتساب ضریب منطقه ای (۱.۰۴)				۶,۹۹۶,۰۸۲,۴۰۲
	جمع با احتساب ضریب بالاسری (۱.۳)				۹,۰۹۴,۹۰۷,۱۲۳

مهر و امضاء  
شرکت طراحان البرز سبز  
مهندسین مشاور

مهر و امضاء  
شرکت طراحان البرز سبز  
مهندسین مشاور

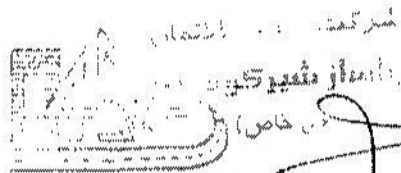
کارفرما: اداره کل منابع طبیعی و آبخیزداری استان گیلان

مشاور: شرکت طراحان البرز سبز

عملیات اجرایی بند گابیونی - حوضه سفارود (زیر حوضه ارده) - شهرستان رضوانشهر

فهرست بهای واحد پایه ریشه آبخیزداری و منابع طبیعی سال ۱۴۰۳

ردیف فهرست بهاء	شرح	واحد	بهای واحد(ریال)	مقدار	بهای کل (ریال)
فصل دوم: آماده سازی بستر تولید					
۰۲۱۰۱۱	کندن جاله به قطر ۵۰ و به عمق ۵۰ سانتیمتر در زمین نرم بمنظور کشت نهال و ریختن خاک کنده شده به کنار یا اطراف جاله	جاله	۱۵۵,۰۰۰	۸۰۰۰	۱,۲۴۰,۰۰۰,۰۰۰
۰۲۱۰۱۲	کندن جاله به قطر ۵۰ و به عمق ۵۰ سانتیمتر در زمین سخت بمنظور کشت نهال و ریختن خاک کنده شده به کنار یا اطراف جاله	جاله	۳۶۱,۵۰۰	۲۰۰۰	۷۲۳,۰۰۰,۰۰۰
۰۲۱۹۰۱	احداث تشک یا جاله های فلسی برای نهال های تازه کاشت به وسیله کارگر(جاله های ذخیره آب و آبگر اطراف نهال ها)	تتشک	۱۲۲,۵۰۰	۱۰۰۰۰	۱,۲۲۵,۰۰۰,۰۰۰
جمع فصل دوم					۳,۲۰۸,۰۰۰,۰۰۰
فصل سوم: کاشت					
۰۳۰۲۰۱	اختلاط بذور در کشت مخلوط یا مخلوط نمودن بذور با مواد افزودنی مانند ماسه و سیوس بر حسب وزن مخلوط.	کیلوگرم	۸,۲۴۰	۴۰۰,۰۰	۳,۲۹۶,۰۰۰
۰۳۰۳۰۱	پوشاندن بذر با خاک توسط کارگر	متر مربع	۴,۸۷۰	۲۰۰۰,۰۰	۹,۷۴۰,۰۰۰
۰۳۰۴۰۱	کبه کاری بوسیله تیشه با فوکا برای ۱۰۰۰ جاله در هکتار	هزارجاله	۸,۴۱۰,۰۰۰	۲۵,۰۰	۲۱۰,۲۵۰,۰۰۰
۰۳۰۷۰۱	کاشت انواع نهال و قلمه ریشه دار، باچونش در جاله به قطر ۵۰ و عمق ۵۰ سانتی متری یا پر کردن جاله.	اصله	۱۵۳,۵۰۰	۱۰۰۰۰,۰۰	۱۵,۳۵۰,۰۰۰,۰۰۰
جمع فصل سوم					۱,۷۵۸,۲۸۶,۰۰۰



Handwritten signature of the consultant.

Handwritten signature and official stamp of the consulting company: **شرکت طراحان البرز سبز** (Alborz Sبز Designers) with the title **مشاور** (Consultant).

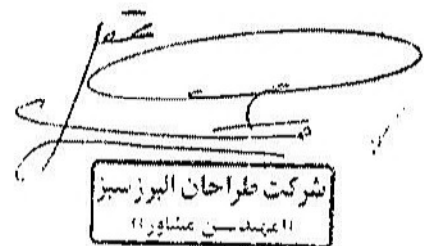
کارفرما: اداره کل منابع طبیعی و آبخیزداری استان گیلان

مشاور: شرکت طراحان البرز سبز

عملیات اجرایی بند گابیونی - حوضه سفارود (زیر حوضه ارده) - شهرستان رضوانشهر

فهرست بهای واحد پایه رشته آبخیزداری و منابع طبیعی سال ۱۴۰۳

ردیف	شرح	واحد	بهای واحد (ریال)	مفسد	بهای کل (ریال)
فصل چهارم (نگهداری و حفاظت)					
۰۴۰۶۰۱	تهیه و نصب انواع پایه های چوبی غیر جنگلی چهار تراش با بعد متوسط ۸ سانتی متر ( سطح مقطع متوسط ۵۰ سانتی متر مربع ) با ارتفاع ۱/۵ متر به منظور حفاظت و حصار کشی .	پایه	۳۵۵,۰۰۰	۱۳۹۴	۴۹۴,۸۷۰,۰۰۰
۰۴۰۶۰۲	اضافه بها نسبت به ردیف ۰۴۰۶۰۱ به ازای هر ۰/۵ متر که به ارتفاع پایه اضافه شود .	پایه	۱۲۳,۰۰۰	۱۳۹۴	۱۷۱,۴۶۲,۰۰۰
۰۴۱۶۰۱	تهیه و نصب سیم خاردار به فاصله ۲۵ سانتی متر تا ۸ ردیف تا ارتفاع ۲ متر به ازای هر ردیف طول سیم نصب شده . (۵ ردیف محاسبه شده)	منرطول	۱۵۷,۰۰۰	۱۰۴۵۵	۱,۶۴۱,۳۳۵,۰۰۰
جمع فصل چهارم					۲,۳۰۷,۶۶۷,۰۰۰
فصل پنزدهم (حمل نهاده های کشاورزی)					
۱۵۰۷۰۱	حمل مصالح شامل سنگ، آجر، بلوک، شن، ماسه، خاک، کود، مخلوط آنها، آب، گابون، سنگرد، چوب، چیر، سیمان و سیم خاردار و نظایر آن با دست کارگر، به ازای هر ۵۰ متر	کیلوگرم	۱,۷۲۰	۱۴۲۹۶,۰۵	۲۴,۵۸۹,۲۰۶
۱۵۱۲۰۱	حمل بذر و کود از محل تخلیه ماشین په محل مصرف، با دست کارگر به ازای هر ۵۰ متر	کیلوگرم	۴۸۰	۳۰,۰۰۰	۱۴۴,۰۰۰
جمع فصل پانزدهم					۲۴,۷۳۳,۲۰۶
فصل نوزدهم (نهاده های کشاورزی و منابع طبیعی)					
۱۹۰۹۲۰	اسپرس	کیلوگرم	۱,۳۳۰,۰۰۰	۲۰,۰۰۰	۲۸۶,۰۰۰,۰۰۰
۱۹۳۱۵۲	نهال داغداغان	اصله		۲۵۰,۰۰۰	تهیه توسط کارفرما
۱۹۳۱۶۵	نهال زبان گنجشک	اصله		۲۵۰,۰۰۰	تهیه توسط کارفرما
۱۹۳۱۷۵	نهال افرا معمولی	اصله		۲۵۰,۰۰۰	تهیه توسط کارفرما
۱۹۳۱۷۵	نهال افرا شیردار	اصله		۲۵۰,۰۰۰	تهیه توسط کارفرما
جمع فصل نوزدهم					۲۸۶,۰۰۰,۰۰۰
فصل بیستم (کارهای دستمزدی)					
۲۰۱۴۰۳۵	مراقبت از عرصه های بیولوژیکی آبخیزداری (سال اول).	نفرسال	۱,۹۸۹,۲۲۶,۰۸۰	۱	۱,۹۸۹,۲۲۶,۰۸۰
۲۰۱۴۰۴۵	مراقبت از عرصه های بیولوژیکی آبخیزداری (سال دوم).	نفرسال	۲,۴۸۶,۵۲۸,۸۸۰	۱	۲,۴۸۶,۵۲۸,۸۸۰
جمع فصل بیستم					۴,۴۷۵,۷۵۴,۹۶۰



کارفرما: اداره کل منابع طبیعی و آبخیزداری استان گیلان

مشاور: شرکت طراحان البرز سبز

عملیات اجرایی بند گابیونی - حوضه سفارود (زیر حوضه ارد-ه) - شهرستان رضوانشهر

فهرست بهای واحد پایه رشته آبخیزداری و منابع طبیعی سال ۱۴۰۲

ردیف	شرح	واحد	بهای واحد (ریال)	مقدار	بهای کل (ریال)
پرگه خلاصه مالی					
	جمع فصل دوم				۳,۲۰۸,۰۰۰,۰۰۰
	جمع فصل سوم				۱,۷۵۸,۲۸۶,۰۰۰
	جمع فصل چهارم				۳,۳۰۷,۷۶۷,۰۰۰
	جمع فصل یازدهم				۲۴,۷۲۳,۲۰۶
	جمع فصل نوزدهم				۲۸۶,۰۰۰,۰۰۰
	جمع فصل بیستم				۴,۴۷۵,۷۵۴,۹۶۰
	جمع کل فصول				۱۲,۰۶۰,۵۴۱,۱۶۶
	جمع فصول با احتساب ضریب منطقه ای ۱.۰۴				۱۲,۵۴۲,۹۶۲,۸۱۳
	جمع فصول با احتساب ضریب بالاسری ۱.۲				۱۶,۳۰۵,۸۵۱,۶۵۷

شماره و سادس  
بنا به دستور کار  
۱۳۹۹/۰۳/۰۱  
۱۳۹۹/۰۳/۰۱

شرکت طراحان البرز سبز  
(مهندس مشاور)

جدول ۱. ردیفهای مورد استفاده در فهرست بهای رشته آبخیزداری و منابع طبیعی سال ۱۴۰۳ به ترتیب نزولی بهای کل ردیف ها					
موضوع کار: پروژه آبخیزداری حوضه آبخیز شقارود (زیرحوضه دشت و دامن) شهرستان رضوانشهر					
نام دستگاه اجرایی: اداره کل منابع طبیعی و آبخیزداری استان گیلان					
مبالغ به ریال					
بهای کل ردیفهای مرتبط	شرح ردیف	شماره ردیف	عنوان فصل	فهرست بهای رشته	
۳,۴۷۹,۶۸۳,۳۳۴	تهیه، ساخت، نصب تورسنگ (گابیون) با تور سیمی گالوانیزه (۱۳) کیلوگرم در متر مکعب) و سنگ لاشه.	۰۷۰۲۰۲	عملیات سنگی و بنایی با سنگ	آبخیزداری و منابع طبیعی	سال ۱۴۰۳
۲,۷۸۱,۸۲۶,۶۸۴	تهیه، ساخت، نصب تورسنگ (گابیون) با تور سیمی گالوانیزه (۱۳) کیلوگرم در متر مکعب) و سنگ قلوه.	۰۷۰۲۰۱	عملیات سنگی و بنایی با سنگ	آبخیزداری و منابع طبیعی	سال ۱۴۰۳
	اضافه بها به ردیف های ۰۷۰۲۰۱ و ۰۷۰۲۰۲ به ازای هر کیلوگرم اضافه وزن مصرفی توری سیمی گالوانیزه در یک متر مکعب توری سنگ.	۰۷۰۳۰۱	عملیات سنگی و بنایی با سنگ	آبخیزداری و منابع طبیعی	سال ۱۴۰۳
	اضافه بها نسبت به ردیفهای ۰۷۰۲۰۱ تا ۰۷۰۲۰۳ وقتی عملیات گابیون بندی خارج از بی باشد.	۰۷۰۳۰۲	عملیات سنگی و بنایی با سنگ	آبخیزداری و منابع طبیعی	سال ۱۴۰۳
	اضافه بها نسبت به ردیف های توری سنگی در صورتی که به صورت باکسی یا صندوقه ای اجرا شود.	۰۷۰۳۰۳	عملیات سنگی و بنایی با سنگ	آبخیزداری و منابع طبیعی	سال ۱۴۰۳
	اضافه بها نسبت به بنایی های سنگی، هرگاه عملیات بنایی پایین تر از تراز آب زیرزمینی انجام شود و تخلیه آب با پمپ در حین اجرای عملیات، الزامی باشد.	۰۷۰۷۰۴	عملیات سنگی و بنایی با سنگ	آبخیزداری و منابع طبیعی	سال ۱۴۰۳
۲,۵۸۵,۹۹۰,۰۳۵	مراقبت از عرصه های بیولوژیکی آبخیزداری (سال دوم).	۲۰۱۴۰۴	فصل بیستم، کارهای دستمزدی	آبخیزداری و منابع طبیعی	سال ۱۴۰۳
۲,۰۶۸,۷۹۵,۱۲۳	مراقبت از عرصه های بیولوژیکی آبخیزداری (سال اول).	۲۰۱۴۰۳	فصل بیستم، کارهای دستمزدی	آبخیزداری و منابع طبیعی	سال ۱۴۰۳
۱,۷۰۷,۰۹۲,۴۰۰	تهیه و نصب سیم خاردار به فاصله ۲۵ سانتی متر تا ۸ ردیف تا ارتفاع ۲ متر به ازای هر ردیف طول سیم نصب شده (۵ ردیف محاسبه شده)	۰۴۱۶۰۱	نگهداری و حفاظت	آبخیزداری و منابع طبیعی	سال ۱۴۰۳
۱,۵۹۶,۴۰۰,۰۰۰	کاشت انواع نهال و قلمه ریشه دار، باجوش در چاله به قطر ۵۰ و عمق ۵۰ سانتی متر با پر کردن چاله.	۰۳۰۷۰۱	کاشت	آبخیزداری و منابع طبیعی	سال ۱۴۰۳

شماره ثبت: ۱۰۰۰۰۰۰۰۰۰۰۰۰۰  
 شماره ثبت: ۱۰۰۰۰۰۰۰۰۰۰۰۰۰۰۰  
 شماره ثبت: ۱۰۰۰۰۰۰۰۰۰۰۰۰۰۰۰

توضیح: بهای واحد ردیف ها با احتساب ضرایب فهرست بهای به شرح زیر، بلاسری و هزینه تجهیز و برجیدن کارگاه می باشد.

مهر و امضای پیمانکار

مهر امضای واحد ردیف ها با احتساب ضرایب فهرست بهای به شرح زیر  
 شماره ثبت: ۱۰۰۰۰۰۰۰۰۰۰۰۰۰۰۰

جدول ۱. ردیفهای مورد استفاده در فهرست بهای رشته ابنیه‌داری و منابع طبیعی سال ۱۴۰۳ به ترتیب نزولی بهای کل ردیف ها					
موضوع کار: پروژه ابنیه‌داری حوضه ابنیه شغارد (زیرحوضه دشت و دامن) - شهرستان رضوانشهر					
نام دستگاه اجرایی: اداره کل منابع طبیعی و ابنیه‌داری استان گیلان					
شماره	فهرست بهای رشته	عنوان فصل	شماره ردیف	شرح ردیف	مبالغ به ریال
۱۱	ابنیه‌داری و منابع طبیعی سال ۱۴۰۳	آماده سازی بستر تولید	۰۲۱۹۰۱	احداث تشتک یا چاله های فلسی برای نهال های تازه کاشت به وسیله کارگر(چاله های ذخیره آب و آبگیر اطراف نهال ها)	۱,۲۹۴,۸۰۰,۰۰۰
۱۲	ابنیه‌داری و منابع طبیعی سال ۱۴۰۳	آماده سازی بستر تولید	۰۲۱۰۱۱	کندن چاله به قطر ۵۰ و به عمق ۵۰ سانتیمتر در زمین نرم بمنظور کشت نهال و ریختن خاک کنده شده به کنار یا اطراف چاله.	۱,۲۸۹,۶۰۰,۰۰۰
۱۳	ابنیه‌داری و منابع طبیعی سال ۱۴۰۳	آماده سازی بستر تولید	۰۲۱۰۱۲	کندن چاله به قطر ۵۰ و به عمق ۵۰ سانتیمتر در زمین سخت بمنظور کشت نهال و ریختن خاک کنده شده به کنار یا اطراف چاله.	۷۵۱,۹۲۰,۰۰۰
۱۴	ابنیه‌داری و منابع طبیعی سال ۱۴۰۳	نگهداری و حفاظت	۰۴۰۶۰۱	تهیه و نصب انواع پایه های چوبی غیر جنگلی چهار تراش با بعد متوسط ۸ سانتی متر ( سطح مقطع متوسط ۵۰ سانتی متر مربع ) با ارتفاع ۱/۵ متر به منظور حفاظت و حصار کشی .	۶۹۲,۹۸۵,۲۸۰
۱۵	ابنیه‌داری و منابع طبیعی سال ۱۴۰۳	نگهداری و حفاظت	۰۴۰۶۰۲	اضافه بها نسبت به ردیف ۰۴۰۶۰۱ به ازای هر ۰/۵ متر که به ارتفاع پایه اضافه شود .	
۱۶	ابنیه‌داری و منابع طبیعی سال ۱۴۰۳	فصل نوزدهم . نهاده های کشاورزی و منابع طبیعی	۱۹۰۹۲۰	اسپرس	۳۹۷,۴۲۰,۰۰۰
۱۷	ابنیه‌داری و منابع طبیعی سال ۱۴۰۳	کاشت	۰۳۰۴۰۱	کپه کاری بوسیله تیشه یا فوکا برای ۱۰۰۰ چاله در هکتار	۲۱۸,۶۶۰,۰۰۰
۱۸	ابنیه‌داری و منابع طبیعی سال ۱۴۰۳	فصل پانزدهم . حمل نهاده های کشاورزی و منابع طبیعی و حمل دستر مصالح	۱۵۰۷۰۴	حمل سنگ با دست کارگر به ازای هر ۵۰ متر مازاد بر ۵۰ متر اول (کسر ۵۰ متر به تناسب حساب می شود) تا ۲۰۰ متر.	۱۲۲,۷۷۵,۱۲۰
۱۹	ابنیه‌داری و منابع طبیعی سال ۱۴۰۳	عملیات خاکی با دست	۵۰۱۰۳	خاکبرداری ۰ پی کنی ، گودبرداری و کانال کنی در زمین های سخت تا عمق ۲ متر و ریختن خاکهای کنده شده به کنار محل های مربوط.	۱۱۶,۵۳۹,۱۷۶
۲۰	ابنیه‌داری و منابع طبیعی سال ۱۴۰۳	عملیات خاکی با دست	۰۵۰۵۰۲	بارگیری مواد حاصله از هر نوع عملیات خاکی غیر لجنی و حمل با هر نوع وسیله دستی تا ۵۲ متر و تخلیه آن درموردی که استفاده از ماشین برای حمل ممکن نباشد.	۷۸,۴۱۴,۳۳۶

مهر و امضای پیمانکار

موضوع: بهای واحد ردیف ها با احتساب ضرایب فهرست بهای جز (برای اسامی و هزینه تجهیز و برچیدن کارگاه می باشد).

مهر امضای مسئولین مقبول سبز  
 ۱۱ بهمن سن ۱۳۹۹

جدول ۱. ردیفهای مورد استفاده در فهرست بهای رشته آبخیزداری و منابع طبیعی سال ۱۴۰۳ به ترتیب نزولی بهای کل ردیف ها				
موضوع کار: پروژه آبخیزداری حوضه آبخیز شرفارود (زیرحوضه دشت و دامن) شهرستان رفسنجان				
نام دستگاه اجرایی: اداره کل منابع طبیعی و آبخیزداری استان گیلان				
شماره	فهرست بهای رشته	عنوان فصل	شماره ردیف	شرح ردیف
مبالغ به ریال				
بهای کل ردیفهای مرتبط				
۲۱	آبخیزداری و منابع طبیعی سال ۱۴۰۳	عملیات خاکی یا دست	۰۵۰۱۰۲	خاکبرداری ۱ پی کنی و گودبرداری و کانال کنی در زمینهای نرم تا عمق ۲ متر و ریختن خاک های کهنه شده به کنار محلهای مربوط.
۲۲	آبخیزداری و منابع طبیعی سال ۱۴۰۳	عملیات خاکی یا دست	۰۵۰۲۰۲	اضافه بها نسبت به ردیف های ۰۵۰۱۰۲ تا ۰۵۰۱۰۵ در صورتی که عملیات پائین تر از سطح آب زیرزمینی صورت گیرد و برای آبکشی حین انجام کار ، به کار بردن تلمبه موتوری ضروری باشد.
۲۳	آبخیزداری و منابع طبیعی سال ۱۴۰۳	پاکسازی و آماده سازی بستر کار	۰۱۱۱۰۱	برچین سازه گابیونی و جمع آوری گابیون و سنگ های مربوط برای انتقال به محل مناسب.
۲۴	آبخیزداری و منابع طبیعی سال ۱۴۰۳	فصل پانزدهم . حمل نهاده های کشاورزی و منابع طبیعی و حمل دستر مصالح	۱۵۰۷۰۵	حمل سنگ با وسایل دستی نظیر فرغون به ازای هر ۵۰ متر مازاد بر ۵۰ متر اول (کسر ۵۰ متر به تناسب حساب می شود).
۲۵	آبخیزداری و منابع طبیعی سال ۱۴۰۳	عملیات خاکی با ماشین	۰۶۴۵۰۲	پی کنی در زمین نوع I و حمل مواد حاصله از آن تا فاصله ۵۰ متر از مرکز نقل برداشت و توده کردن.
۲۶	آبخیزداری و منابع طبیعی سال ۱۴۰۳	فصل پانزدهم . حمل نهاده های کشاورزی و منابع طبیعی و حمل دستر مصالح	۱۵۰۷۰۱	حمل مصالح شامل اجر، بلوک، شن، ماسه، خاک، کود، مخلوط آنها، آب، گابیون، میلگرد، چوب و چپره، سیمان و سیم خاردار و نظایر آن با دست کارگر، به ازای هر ۵۰ متر مازاد بر ۵۰ متر اول ( کسر ۵۰ متر به تناسب حساب می شود).
۲۷	آبخیزداری و منابع طبیعی سال ۱۴۰۳	عملیات خاکی با ماشین	۰۶۴۴۰۱	خاکبرداری در زمین نوع I و حمل مواد حاصل از آن تا فاصله ۵۰ متر از مرکز نقل برداشت و توده کردن
۲۸	آبخیزداری و منابع طبیعی سال ۱۴۰۳	عملیات سنگی و بنایی با سنگ	۰۷۰۱۰۴	خشکه چینی (بلوکاز) با سنگ لاشه.
۲۹	آبخیزداری و منابع طبیعی سال ۱۴۰۳	عملیات خاکی با ماشین	۰۶۴۵۰۳	پی کنی در زمین نوع II و حمل مواد حاصله از آن تا فاصله ۵۰ متر از مرکز نقل برداشت و توده کردن.
۳۰	آبخیزداری و منابع طبیعی سال ۱۴۰۳	عملیات خاکی با ماشین	۰۶۴۴۰۲	خاکبرداری در زمین نوع II و حمل مواد حاصل از آن تا فاصله ۵۰ متر از مرکز نقل برداشت و توده کردن

مهر و امضای پیمانکار

توضیح: تمامی واحدهای ردیف ها با احتساب ضرایب فهرست بهای نیز درج شده است. و هزینه تجهیز و برچین کارگاه می باشد.

مهر و امضای واحد ردیف ها با احتساب ضرایب فهرست بهای نیز درج شده است. و هزینه تجهیز و برچین کارگاه می باشد.

مهر و امضای پیمانکار

۱۱ شهردار

مهر و امضای پیمانکار

جدول ۱. ردیفهای مورد استفاده در فهرست بهای رشته آبخیزداری و منابع طبیعی سال ۱۴۰۳ به ترتیب نزولی بهای کل ردیف ها				
موضوع کار: پروژه آبخیزداری حوضه آبخیز شقارود (زیرحوضه دشت و دامن) - شهرستان رضوانشهر				
نام دستگاه اجرایی: اداره کل منابع طبیعی و آبخیزداری استان گیلان				
مبالغ به ریال				
بهای کل ردیفهای مرتبط	شرح ردیف	شماره ردیف	عنوان فصل	فهرست بهای رشته
	اضافه بها نسبت به ردیفهای بی کتی و کانال کتی، هرگاه عملیات زیر تراز آب زیر زمینی انجام گیرد و استفاده از تلمبه موتوری در حین اجرای عملیات جهت خارج نمودن آب الزام آور باشد	۶۴۴۰۳	عملیات خاکی با ماشین	آبخیزداری و منابع طبیعی سال ۱۴۰۳
۱۹,۴۶۸,۸۰۰	ریختن خاک های حاصل از هر نوع عملیات خاکی به داخل پی ها ، کنار ابنیه فنی هیدرولیکی و روی لوله ها ، در هر عمق و در لایه های حداکثر ۱۵ سانتی متر و تسطیح لازم .	۰۵۰۵۰۱	عملیات خاکی با دست	آبخیزداری و منابع طبیعی سال ۱۴۰۳
۱۷,۳۳۵,۳۶۰	خشکه چینی (بلوکاز) با قلوه سنگ	۰۷۰۱۰۳	عملیات سنگی و بنایی یا سنگ	آبخیزداری و منابع طبیعی سال ۱۴۰۳
۱۰,۶۱۶,۳۲۰	حمل انواع آهن آلات مازاد بر ۳۲ کیلومتر	۱۴۳۶۰۲	حمل مصالح عمومی	آبخیزداری و منابع طبیعی سال ۱۴۰۳
۱۰,۱۲۹,۶۰۰	پوشاندن بذر با خاک توسط کارگر	۰۳۰۳۰۱	کاشت	آبخیزداری و منابع طبیعی سال ۱۴۰۳
۳,۴۳۷,۸۴۰	اختلاط بذور در کشت مخلوط یا مخلوط نمودن بذور با مواد افزودنی مانند ماسه و سیوس برحسب وزن مخلوط.	۰۳۰۳۰۱	کاشت	آبخیزداری و منابع طبیعی سال ۱۴۰۳
۳,۲۷۳,۷۶۴	حمل مصالح شامل اجر، بلوک، شن، ماسه، خاک، کود، مخلوط آنها، آب، گابیون، میلگرد، چوب و چیر، سیمان و سیم خاردار و نظایر آن با وسیله دستی مانند فرغون، به ازای هر ۵۰ متر مازاد بر ۵۰ متر اول ( کسر ۵۰ متر به تناسب حساب می شود).	۱۵۰۷۰۰	فصل پانزدهم . حمل نهاده های کشاورزی و منابع طبیعی و حمل دستر مصالح	آبخیزداری و منابع طبیعی سال ۱۴۰۳
۱۴۹,۷۶۰	حمل بذر و کود از محل تخلیه ماشین به محل مصرف با دست کارگر به ازای هر ۵۰ متر	۱۵۱۲۰۱	فصل پانزدهم . حمل نهاده های کشاورزی و منابع طبیعی و حمل دستر مصالح	آبخیزداری و منابع طبیعی سال ۱۴۰۳

استاد محترم سرکار  
 جناب آقای/سرکار خانم  
 نام خانوادگی: ...  
 شماره تماس: ...  
 آدرس: ...

توضیح: بهای واحد ردیف ها با احتساب ضرایب فهرست بهای از نرخ اعلامی و هزینه تجهیز و برچیدن کارگاه می باشد.

مهر امضای مسئول  
 سرکار خانم/آقای ...  
 (مهندس مشاور)

مهر و امضای پیمانکار

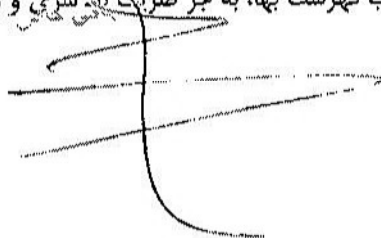


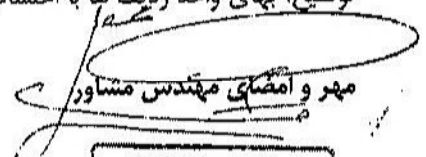


جدول ۴: مقایسه مبلغ پیشنهادهای پیمانکار با مبلغ برآورد بر حسب هر رشته و کل کار					
موضوع کار: پروژه آبخیزداری حوضه آبخیز شفاورد (زیرحوضه دشت و دامن) - شهرستان رضوانشهر					
نام دستگاه اجرایی: اداره کل منابع طبیعی و آبخیزداری استان گیلان					
مبالغ به ریال		درصد نسبت به برآورد کل	جمع فصل ها	رشته	شماره
درصد پیشنهادهای پیمانکار	تخفیف				
		۷۳.۴%	۱۹,۵۳۹,۰۴۵,۲۱۵	برآورد پیشنهادی	فهرست بهای آبخیزداری و منابع طبیعی سال ۱۴۰۱
		۲۲.۰%	۵,۸۶۱,۷۱۳,۵۶۵	برآورد پیشنهادی	هزینه بالاسری
		۴.۶%	۱,۲۲۶,۱۷۴,۰۰۵	برآورد پیشنهادی	هزینه تجهیز و برچیدن کارگاه
		۱۰۰%	۲۶,۶۲۶,۹۳۲,۷۸۵	برآورد پیشنهادی	جمع (برآورد کل)

توضیح: بهای واحد ردیف ها با احتساب ضرایب فهرست بها، به جز ضریب بالاسری و هزینه تجهیز و برچیدن کارگاه می باشد.

مهر و امضای پیمانکار



مهر و امضای مهندس مشاور  
  
 شرکت شراحان البرز سبز  
 (مهندس مشاور)

**موضوع کار: پروژه آبخیزداری حوضه آبخیز سفارود (زیرحوضه دشت و دامن) - شهرستان رضوانشهر**  
**نام دستگاه اجرایی: اداره کل منابع طبیعی و آبخیزداری استان گیلان**

**جدول ۵- تجزیه بهای اقلام کار**

رسته :  
 رشته :  
 فصل :

شرح ردیف :

شماره ردیف یا  
 ردیف های معادل  
 واحد



ریاست جمهوری  
 سازمان برنامه و بودجه کشور  
 رییس سازمان

ردیف	کد عامل	نیروی انسانی	واحد	مقیاس <sup>۱</sup>	مقدار مقیاس	بهای واحد عامل	بهای کل
درصد به قیمت ردیف						جمع	

ردیف	کد عامل	ماشین آلات و ابزار <sup>۲</sup>	واحد	مقیاس	مقدار مقیاس	بهای واحد عامل	بهای کل
درصد به قیمت ردیف						جمع	

ردیف	کد عامل	مصالح	واحد	مقیاس	مقدار مقیاس	بهای واحد عامل	بهای کل
درصد به قیمت ردیف						جمع	

ردیف	کد عامل	حمل مصالح	واحد	مقیاس	مقدار مقیاس	بهای واحد عامل	بهای کل
درصد به قیمت ردیف						جمع	

قیمت آنالیز ردیف

مهر و امضای پیمانکار

- ۱ توضیح: حجم عملیات در نظر گرفته شده برای کارسنجی کار و ردیف ها
- ۲ توضیح: مدت زمان در نظر گرفته شده برای کارکرد ماشین آلات، در حالت متوقف تا رسیدن نوبت کار یک سوم (1/3) زمان کارکرد لحاظ شود.

مستند  
 شماره سند: ...  
 تاریخ: ...  
 امضاء:

مهر و امضای مشاور  
  
 شرکت طراحان البرز سبز  
 امیندین مشاوران

موضوع کار: پروژه آبخیزداری حوضه آبخیز سفارود (زیرحوضه دشت و دامن) - شهرستان رضوانشهر

نام دستگاه اجرایی: اداره کل منابع طبیعی و آبخیزداری استان گیلان



ریاست جمهوری  
سازمان برنامه و بودجه کشور  
رییس سازمان

جدول ۶- تجزیه بهای هزینه بالاسری

عنوان طرح:  
عنوان پروژه:

موضوع کار:  
نام دستگاه اجرایی:

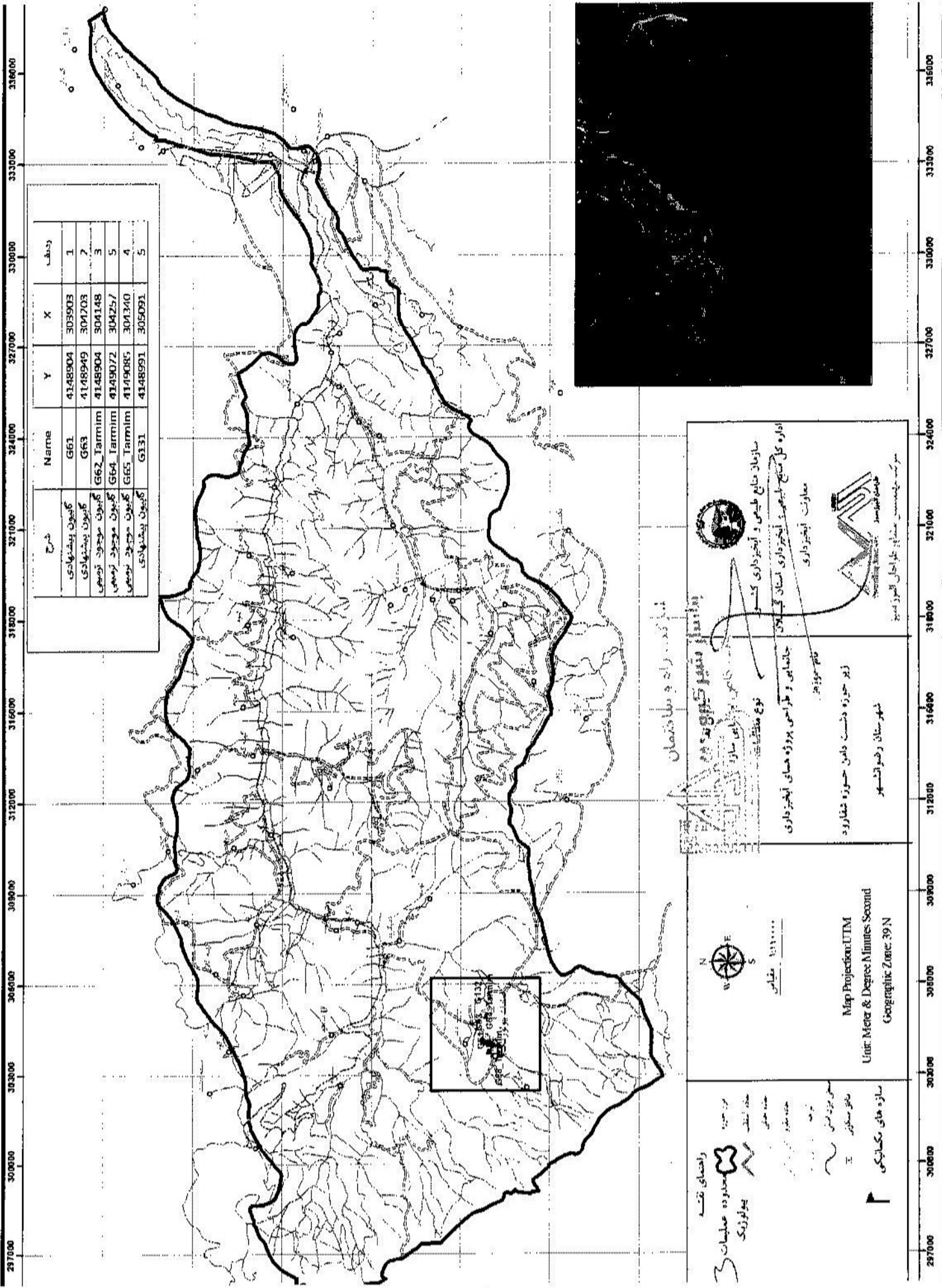
درصد	بخش‌های مختلف هزینه بالاسری
	-۱
	-۲
	-۳
	-۴
	...
$P_0$	جمع

$$\text{ضریب بالاسری} = \frac{100}{100 - P_0}$$

شرکت  
با نمایندگی آقایان  
مهندسین مشاور

مهر و امضای پیمانکار

مهر و امضای مشاور  
شرکت مهندسین مشاور  
مهندسین مشاور



شرح	Name	Y	X	رتبه
گنبد پیشه‌پادی	G61	4148904	303903	1
گنبد پیشه‌پادی	G63	4148949	304703	7
گنبد موجود ازبکی	G62_Tarmim	4148904	304148	3
گنبد موجود ازبکی	G64_Tarmim	4149072	304257	5
گنبد موجود ازبکی	G65_Tarmim	4149085	304340	4
گنبد پیشه‌پادی	G331	4148991	305091	5

واحدی نقشه

مختصات عملیاتی

پروجکشن

مقیاس

نوع نقشه

سازمان منابع طبیعی و آبخیزداری کشور

اداره کل منابع طبیعی و آبخیزداری استان گیلان

معاونت آبخیزداری

شهرستان رفسنجان

موسسه تحقیقات منابع آب ایران

شماره نقشه: 3132

مقیاس: 1:50,000

Map Projection: UTM

Unit: Meter & Degree Minutes Second

Geographic Zone: 39 N

راهنمای نمایی

محدوده عملیاتی

پروجکشن

مقیاس

نوع نقشه

سازمان منابع طبیعی و آبخیزداری کشور

اداره کل منابع طبیعی و آبخیزداری استان گیلان

معاونت آبخیزداری

شهرستان رفسنجان

موسسه تحقیقات منابع آب ایران

297000 300000 303000 306000 309000 312000 315000 318000 321000 324000 327000 330000 333000 336000



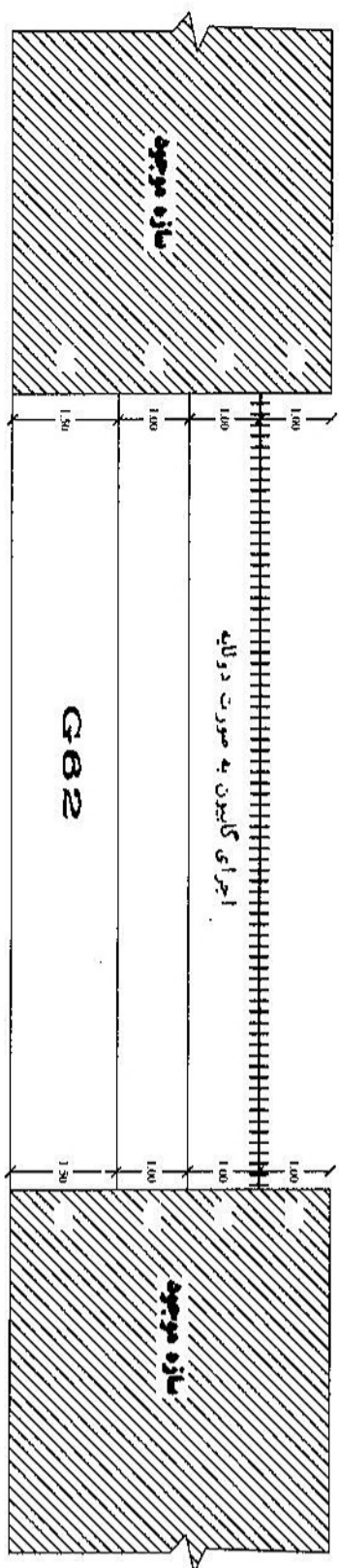




مقاطع بند کاپیولی سازه فرعی G82

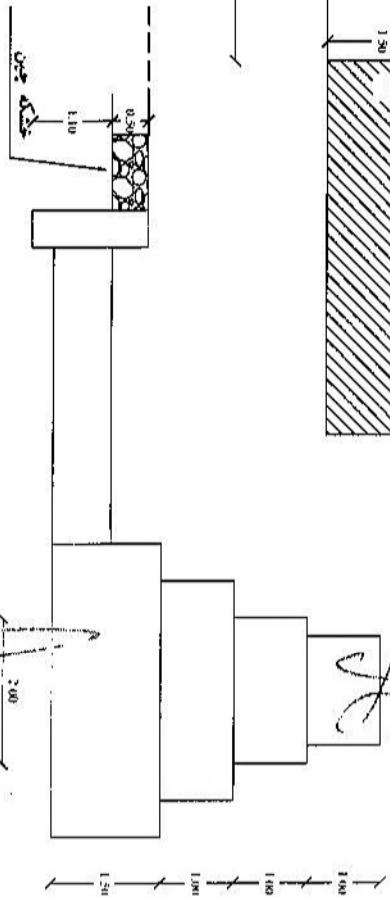
X=204148 Y=4148004

شرکت طراحان البرز سبز  
(مهندسان مشاور)

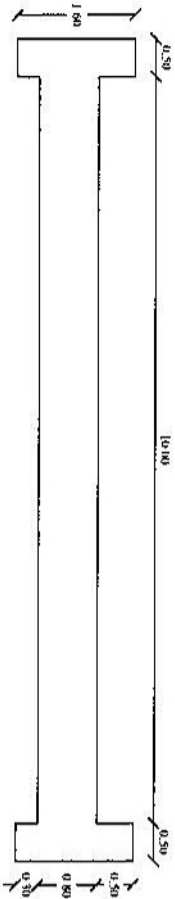


11.00

SEC "B-B"



SEC "A-A"

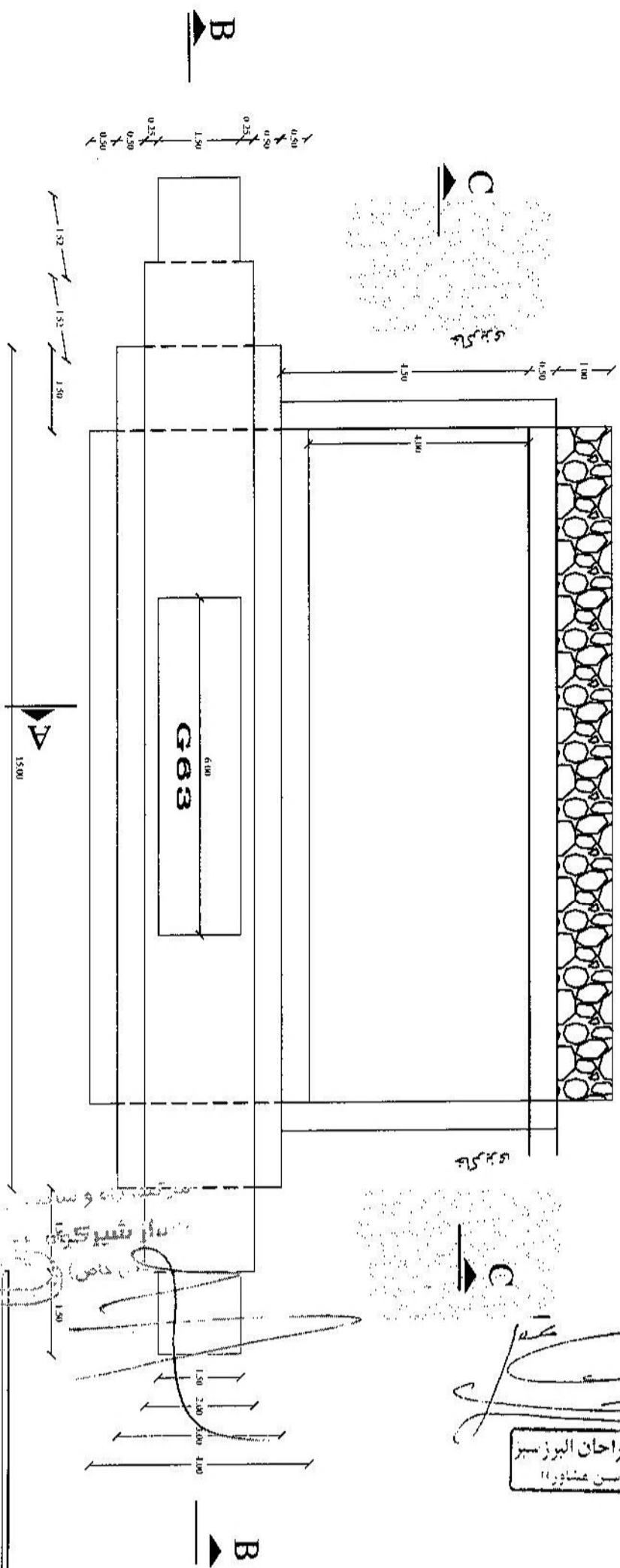


SEC "C-C"

وزارت شهرسازی و معماری	
سازمان ملی مسکن و شهرسازی	
اداره کل مسکن و شهرسازی استان قم	
معاونت شهرسازی	
محل و تاریخ	محل: استان قم (شماره ۱۰۰۰۰۰۰۰۰۰)
G82	

پلان بند کاپوتی ساز G63

X=304202, Y=4448919  
 دکتر طراحان البرز سبز  
 (مهندسین مشاوران)



مستوفیه هایس از آماده سازی، در محل قرار گرفته و به وسیله سیم های مهار تثبیت شده و سپس با سنگ مناسب پر شوند.  
 در هر یک سوم فاصله ارتفاعی به وسیله تعدادی سیم در لایه، مهار هر مستوفیه میبایست به هم وصل گردد تا از شکم دادن سیمها جلوگیری شود.  
 مستوفیه های گانیرونی حداکثر ۳ متر مکعب (۱۸۱۸۳) باشد. در صورتیکه پهنای طبقه بیش از دو متر باشد می توان حجم آنها را تا ۵/۴ متر مکعب (۱۸۱۸۳) افزایش داد.  
 سنگ لانه مورفی که از معدن استخراج شده می بایست به اندازه های لازم تواره شده و تیزی گوشه های آن گرفته شود.  
 پاکهای گانیرون بایستی به صورت آجری (در دیوار چین) در یکدیگر قفل و بست گردند.  
 نظر مقبول توری های مصرفی ۳ میلیمتر، گالوانیزه و با چشمه های حداکثر ۸×۱۰ سانتیمتر از نوع سه بیض باشد.  
 ایجاد سنگ ها باید حداقل ۴۰۰ برابر قطر چشمه توری باشد.  
 وزن یک قطعه سنگ باید در حدی باشد که کارگر بتواند به آسانی آن را در جای خود قرار دهد.

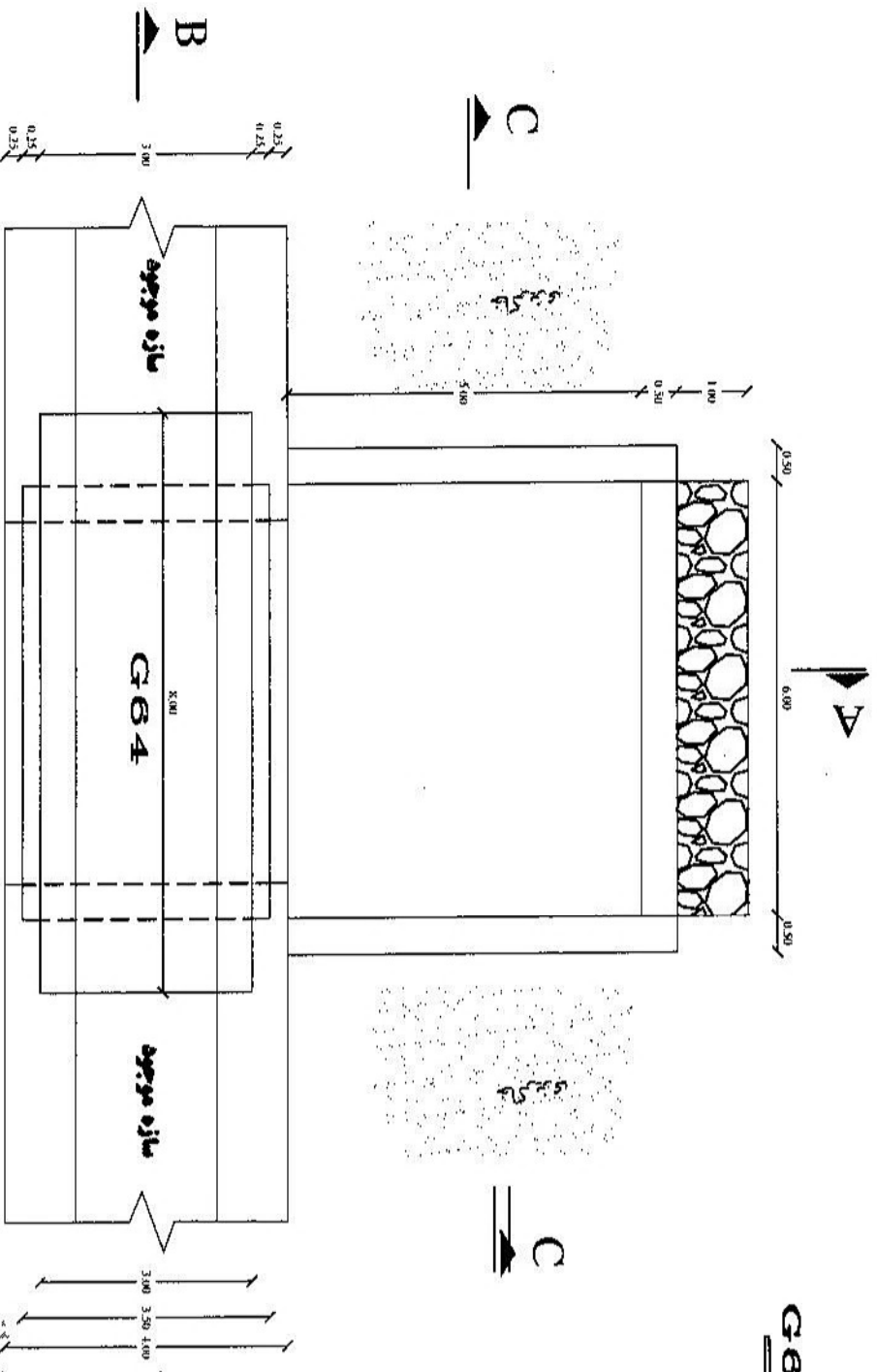
وزارت راه کشور	
سازمان ملی طبی و آبخیزداری کشور	
اداره کل ملی طبی و آبخیزداری استان تهران	
معاونت آبخیزداری	
محل پروژه	سد آبخیزداری در سده آمل منطقه پهنه (محل آبخیزداری)
محل پروژه	G63
محل پروژه	کم بلان
محل پروژه	پیمان نامه
گروه تخصصی نقشه برداری و طراحی مکانی و مهندسی مهندسین مشاوران دکتر طراحان البرز سبز تهران - خیابان ولیعصر پلاک ۱۰۰ تلفن: ۸۸۸۸۸۸۸۸ فکس: ۸۸۸۸۸۸۸۸ وبسایت: www.abkiz.com	



پلان بند کاپوئی سازه ترابری G84

Y=304257, X=4149072

مهندسین مشاوران  
ت.طراحان البرز سبز



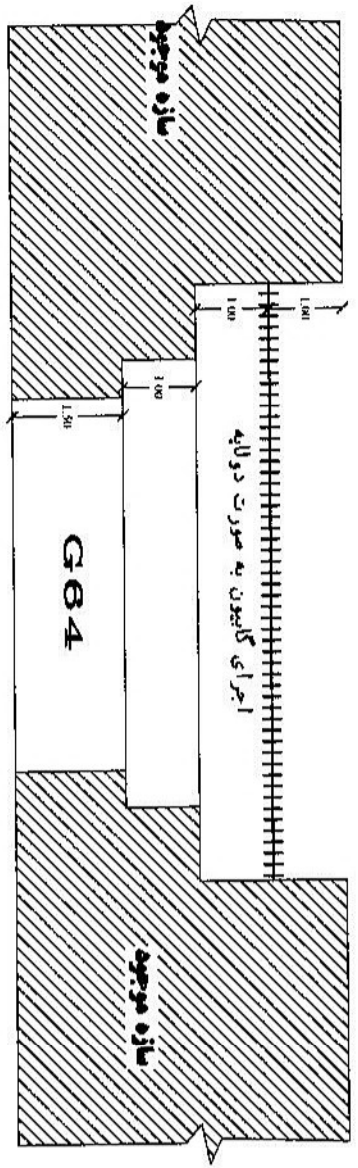
مستوفیچه ها پس از آماده سازی، در محل قرار گرفته و به وسیله سیم های مهار تثبیت شده و سپس با سنگ مناسب پر شوند.  
در هر یک سوم فاصله ارتفاعی به وسیله تعدادی سیم دروازه، چهار هر مستوفیچه مستطیبت به هم وصل گردد تا از تنگم دادن سیمها جلوگیری شود.  
مستوفیچه های گائیبونی حداکثر ۳ متر مکعب (۱۸۱۸۳) باشد. در صورتیکه پهنای طبقه بیشتر از دو متر باشد می توان حجم آنها را تا ۴/۵ متر مکعب (۱۸۱۸۳۳) افزایش داد.  
سنگ لانه صخره ای که از معدن استخراج شده می بایست به اندازه های لازم تقوایه شده و تیزی گوشه های آن گرفته شود.  
پاگهای گائیبون بایستی به صورت آجری (در دیوار چینی) در یکدیگر قفل و بست گردند.  
قطر مفصل توری های مصرفی ۳ میلیمتر، گالوانیزه و با چشمه های حداکثر AX10 سانتیمتر از نوع سه بیج باشد.  
ایجاد سنگ ها باید حداقل ۵۰۰ برابر قطر چشمه توری باشد.  
وزن یک قطعه سنگ باید در حدی باشد که کارگر بتواند به آسانی آن را در جای خود قرار دهد.

وزارت جهاد کشاورزی	سازمان ملی طبی و آبخیزداری کشور	اداره کل ملی طبی و آبخیزداری استان البرز	معاونت آبخیزداری
محل کارگاه	موقع آبخیزداری در جاده آبریز	پهنه (محدوده) آبخیزداری	
مقیاس	1:100		
شماره نقشه	Y		
تاریخ تهیه نقشه			
مهندس مشاور			
مهندس ناظر			
مهندس محاسب			
مهندس سازه			

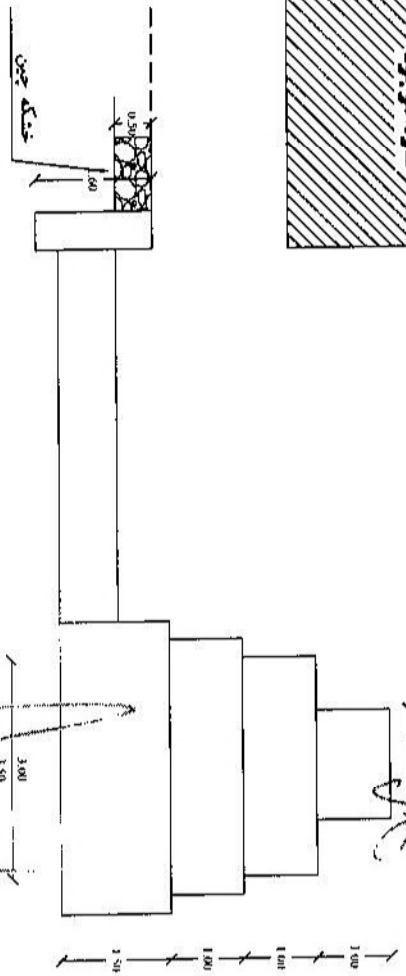
مقاطع بند گالوانی سازه فرعی G64

X=304257, Y=41497

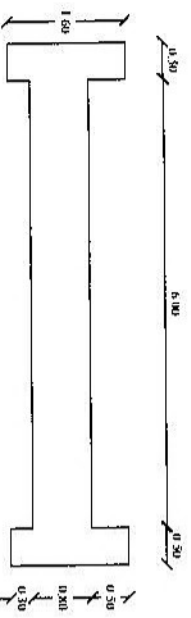
مکت طراحیان البرز سبز  
(مهندسان مشاوران)



SEC "B-B"



SEC "A-A"



SEC "C-C"

<p>وزارت راه و ترابری سازمان ملی طرحی و اجرایی کلان انبار ملی طرحی و اجرایی استان قم سازمان اجرایی</p>	
<p>محل کار: منطقه آموزشی در جاده آمل - تهران (پشت و کنار آموزشکده دولتی)</p>	
<p>شماره پیمان: G64</p>	
<p>نوع کار: A</p>	<p>تاریخ: ۱۳۸۸</p>
<p>شرکت طراحیان البرز سبز مهندسان مشاوران تهران - خیابان ولیعصر - پلاک ۱۰۰</p>	







## \*\* موارد قابل توجه پیمانکاران

• پیمانکار می بایستی قبل از شروع بکار پروژه نسبت به رعایت موارد زیر با هماهنگی مشاور و کارفرما اقدام نماید:

- نسبت به تجهیز دفتر کارگاه (شامل تهیه کانکس به همراه کامپیوتر، پرینتر، وسایل گرمایشی و سرمایشی، لباس کار، کلاه و کفش ایمنی، تلفن، اینترنت و ...) اقدام نماید.
- نسبت به معرفی یک نفر کارشناس واجد شرایط مورد تایید دستگاه نظارت (عمران یا آب دارای حداقل ۵ سال سابقه کار مرتبط) جهت مسئول کارگاه اقدام نماید.
- نسبت به معرفی یک مهندس واجد شرایط جهت مسئول ایمنی اقدام نماید.
- نسبت به نقشه برداری و تهیه نقشه پلان و پروفیل‌های طولی و عرضی از محل سازه ها اقدام نماید.
- نسبت به رعایت بخشنامه ها و نشریات برنامه بودجه منضم به پیمان شامل نشریه های (۱۰۸، ۵۱۸، ۴۵۰، ۴۱۷، ۴۱۶) و همچنین دستورالعمل سازه های گابیونی تهیه شده توسط معاونت آبخیزداری به شرح زیر جهت اجرای سازه های گابیونی اقدام نماید:
  - پی کنی بند های گابیونی باید به اندازه کافی عمیق باشد تا در اثر کنده شدن قسمتی از خاک پایین دست واژگون نگردد.
  - سنگ مورد استفاده از نوع سنگ لاشه و بدون هوازدگی باشد و دارای اندازه متناسب با ضوابط طراحی باشد.
  - سنگهای داخل گابیون باید بصورت بنایی و طوری چیده شوند که فضای خالی کمی داشته باشند و حتی الامکان فضاهای خالی موجود بر گردد. ترکیب سنگها به شرح زیر باشد:
  - سازه ها دارای میله های مهار افقی و عمودی مناسب باشد.
  - سیمهای مورد استفاده برای دوخت و میله های مهار باید از همان جنس توری سنگ و از نوع گالوانیزه باشد.
  - از اجرای گابیون بندی بصورت رولی اجتناب گردد و حتماً بصورت صندوقی شش وجهی اجرا گردد و هر صندوق از دیگری متمایز باشد (ابعاد پاکسها حداکثر ۱\*۲ متر و به صورت آجر چینی اجرا گردد).
  - حداقل قطر سنگهای مصرفی در دیواره توری سنگی باید ۱.۵ برابر اندازه چشمه های توری مورد استفاده باشد تا به راحتی از چشمه ها خارج نگردند. (سنگهایی که در قسمت میانی قرار می گیرند نباید کوچکتر از حداقل قطر منقذ توری باشد).
  - حداکثر ابعاد سنگهای مصرفی بایستی به گونه ای انتخاب شود که توسط جرثقیل کارگاه قابل حمل باشد.
  - نمای خارجی بندها بایستی در یک امتداد مستقیم بوده و بیرون زدگی و نوازشی نداشته باشد. برای این منظور باید یک سوم ارتفاع هر سید از سنگ پر شده و سپس با سیم (شیر) بصورت ضربدری به جدا کردن منتهی گردیده و سپس یک سوم بعدی به همین شکل تا آنها انجام گردد.
  - سرریز بندها باید کاملاً مسطح و تراز ساخته شود تا ریزش آب از روی آنها بصورت یکنواخت صورت پذیرد.